

CUZİNE®

MUTFAK BAKIM VE KULLANIM KILAVUZU

CİNSİ : MOBİLYA

MARKA: CUZİNE

MODEL: MUTFAK DOLABI (TM MODELLERİMİZ İÇİN GEÇERLİDİR)

Deęerli mşterimiz,

CUZİNE ailesine hoř geldiniz. Yaptığınız doęru seęim ięin sizi kutluyor, yksek nitelikteki mutfaęınızı uzun yıllar boyunca severek ve sorunsuz kullanabilmeniz ięin bazı konulara dikkatinizi çekmek istiyoruz.

Tm modellerimiz ięin hazırlanan bu kılavuzda size aktardığımız öneriler, beęeninizi kazanan CUZİNE mutfaęının uzun mrl, sorunsuz ve ilk gnk řıklığı ile yıllar boyu korunması amacıyla oluşturulmuřtur.

Bu kullanım kılavuzu tm modellerimiz ięin geęerlidir. Belirtilen kořullara aykırı kullanımların, garanti kapsamı dıřında kalacaęını zlerek belirtmek isteriz.

Mutfaęınızda oluřabilecek problemlerle ilgili olarak servis ve bakım hizmetlerimiz ięin, size en yakın satıcımızla veya firma merkezindeki mřteri hizmetlerimizle iletiřime geęmenizi rica eder, mutlu ve saęlıklı gnler dileriz.

Saygılarımızla

A - İMALATÇI-ÜRETİCİ FİRMA UNVANI, ADRES VE TELEFON NUMARASI

İTERPAK AHŞAP VE ÜRÜNLERİ SAN. TİC. LTD. ŞTİ.

Adres : 1.Organize Sanayi Bölgesi 2.Cadde 44110 Merkez / Malatya / TÜRKİYE
Telefon : + 90 422 237 54 96 - 97
Faks : + 90 422 237 54 98
Web : www.cuzine.com.tr
Email : cuzine@cuzine.com.tr

Müşteri İletişim Hattı : +90 422 321 74 34

B - BAKIM ONARIM VE KULLANIMDA UYULMASI GEREKEN KURALLAR

1. Mutfak mobilyaları iç kısımlarında tesisat borularından ve rutubetten kaynaklanabilen nem ve kokunun giderilmesi ve modüllere zarar vermemesi için iç yüzeyler ve raflar önce nemli bir bezle sonra da kuru bezle silinmelidir. Temizlemede kuvvetli kimyasallar ve çözücüler (tiner, aseton, çamaşır suyu, kireç çözücü vb.) kullanılmamalıdır.

2. Mutfak mobilyaları laminat yüzeyler yumuşak nemli bir bezle çok bastırmadan silinmelidir. duru suyla temizlenmeyen kirin yoğunlaştığı yüzeyler suda çözünen sıvı deterjan, sabun gibi kuvvetli olmayan temizleyicilerle silinebilir. Sabun vb uygulamanın yapıldığı yüzeylerde renklerin bozulmaması için temiz nemli bir bezle deterjandan arındırılması gerekmektedir. Partikül ve aşındırıcı içerikli temizleyiciler ile tiner, aseton, çamaşır suyu gibi çözücüler kesinlikle kullanılmamalıdır.

3. Mutfak mobilyaları lamine yüzeylerin temizliğinde, laminat yüzeylerdeki kullanım prensiplerine bağlı kalınmalı, yüzeyler nemli bir bezle silinmeli, parçacık içerikli temizleyiciler ve çözücüler kullanılmamalıdır.

4. Mutfak mobilyaları PVC yüzeylerde yoğun kirli, bölgeler ve lekeler yumuşak bir bez ve sabunlu su ile temizlenmeli, sonrasında duru su ile silinmelidir. Kuvvetli kimyasallar ve çözücüler, çamaşır suyu, aseton, tiner, amonyak ve parçacık içerikli temizleyiciler kesinlikle kullanılmamalıdır. PVC yüzeyler direkt olarak gelen güneş ışığından etkilenecek renk değişikliğine uğramaktadır. Bu olumsuzluğu önlemek için direkt güneş ışığına maruz bırakılmamalıdır.

5. Mutfak mobilyaları lake yüzeylerinin temizliğinde duru su ve özel cam deterjanının kullanılması önerilmektedir. Oluşan zor ve inatçı lekeler, yumuşak bir bez ve etil alkol yardımı ile temizlenmeli, ardından duru su ile silinmelidir. Bu yüzeylerde aseton, tiner, amonyak ve tanecik esaslı deterjanlar kesinlikle kullanılmamalıdır. Lake yüzeyler zamanla üzerlerine direkt olarak gelen güneş ışığından olumsuz etkilenecek renk açılımına uğrayabilmektedir. Bu nedenle güneş ışığının direkt gelmesini önleyecek şekilde yerleştirilmelidir.

6. Mutfak Mobilyası masif ve doğal kaplama yüzeylerin temizliğinde yumuşak ve nemli bir bez kullanılmalı, kirin yoğunlaştığı yüzeylerde sabun ve sıvı ahşap temizleme ürünlerinin kullanılması önerilmektedir. Gerek duru suyla gerek sabun vb temizleyici ürünlerle yapılan

temizleme işleminden sonra yüzeyler kuru bir bezle silinip üzerindeki nemden arındırılmalıdır. Partikül içeren sıvılar, çamaşır suyu, aseton, tiner gibi kuvvetli çözücüler ve kimyasallar temizleme için hiçbir şekilde kullanılmamalıdır. Ahşap malzeme temizliğinin ahşabın su yönüne doğru yapılması, gözeneklerdeki kirlerin daha kolay çıkmasını sağlayacak bir yöntemdir.

7. Mutfak mobilyaları alüminyum yüzeylerde kuvvetli çözücü ve temizleyici maddeler yüzey parlaklığına ve dokusuna zarar verdiği için kesinlikle kullanılmamalıdır. Çok ıslak şekilde silme işleminden sakınılmalıdır. Temizleme işleminden sonra yüzeyler kuru bir bezle nemden arındırılmalıdır.

8. Mutfak mobilyaları akrilik yüzeylerde kullanımda oluşan lekeler ve kirler su ve sabun kullanılarak kolayca temizlenebilir. Temizlendikten sonra su lekelerinin oluşmaması için kurularak nemden arındırılmalıdır. Akrilik esaslı yüzeyler ısıya karşı dayanıklı olsalar da çok sıcak ve soğuk cisimlerle temas etmemelidirler. Sivri uçlu cisimlerin akrilik yüzeylerle temas etmesi önlenmelidir. Muhtemel çiziklerin giderilmesi için ince su zımparası kullanılabilir. Ancak bu tür uygulamalardan mümkün olduğunca kaçınılması tavsiye edilir.

C - TAŞIMA VE NAKLİYE ESNASINDA DİKKAT EDİLECEK HUSUSLAR

Taşıma ve nakliye esnasında mutfak mobilyalarının çizilme, zedelenme, kırılma, ezilme vb durumlardan korunmak için sevk edilen ambalaj malzemelerinden çıkartılmayarak, düşme, çarpma, vurma gibi istenmeyen durumların oluşmasını engelleyecek şekilde dengeli bir şekilde taşınması sağlanmalıdır. Forklift gibi ambalaj malzemesinin altından kavrayarak yapılan nakliye yöntemleri tercih edilmemelidir. Ambalaj malzemesini açarken bıçak, maket bıçağı vb ürünü yüzeyini zedeleyici, hasarlayıcı keskin ve sivri uçlu ekipmanlar kullanılmamalıdır. Ambalajından çıkartılan malzemelerin montajı esnasında toz, çizilme, ezilme vb gibi istenmeyen durumların oluşmasını engellemek üzere aralarına battaniye, örtü, kalın mukavva gibi koruyucu amaçlı seperatörlerle korunması sağlanmalıdır.

D - KULLANIM SIRASINDA İNSAN VE ÇEVRE SAĞLIĞINA TEHLİKELİ VEYA ZARARLI OLABİLECEK DURUMLARA İLİŞKİN UYARILAR

1. Mutfak mobilyalarında kullanılan tüm parçalar, aksesuarlar ve hammaddelerde insan sağlığına veya çevreye zararlı olabilecek durum bulunmamaktadır.

2. Mutfak dolaplarının iç kısımlarını oluşturan gövdeler ve raflar Avrupa standartlarına uygun E1 sınıfı kaplamalı malzeme ile üretilmektedir. Neme karşı dayanıklı ve formaldehit oranı düşüktür. Gövde ve kasada kullanılan malzemenin içine hava alış verişi önlenerek havanın oluşturacağı olumsuz etkiler önlenmiştir. Eviye dolaplarında su sızıntısının olabileceği dolap altları alüminyum gofraj ile kaplanmıştır.

3. Mutfak kapakları raflar, baza, ışık bandı, taç vb donanım malzemeleri ile tezgâhlar dış etkenlere karşı dayanıklı olan laminat yüzeylerle kaplanmıştır. Bu malzemenin karşılaşılabileceği

etkenler dikkate alınarak seçilen laminatlar, suya ve neme karşı dayanım sağlayacak şekilde üretilmektedir.

4. Mutfak mobilyasında kullanılan masif kısımlar 1. sınıf yüksek kaliteli ahşaptan özenli el işçiliği ile üretilmektedir. Suyun, nemin ve güneşin yıpratıcı etkilerini en aza indirmek için koruyucu vernik ileri teknoloji ürünü makinelerle yüzeylere kaplanmaktadır.

E - KULLANIM HATALARINA YÖNELİK BİLGİLER

1. Monte edildiği ya da muhafaza edildiği yerde uzun süre aşırı nemli ve uygun olmayan ısı şartlarında ürünlerin bırakılması yüzey bozukluklarına ya da deformasyonlar olabilir.

2. Ürünün montajının yetkili kişilere yaptırılması gerekmektedir. Yetkisiz kişilere yaptırılan hatalı montaj ve tesisat hatalarından dolayı ürün zarar görebilir.

3. Kullanım ve temizlik şartlarına uyulması gerekmektedir. Dolap ve tezgâhlarda temizlik için tiner, aseton, boya sökücü, çamaşır suyu, tuz ruhu, fırın temizleyici, ağartıcı, lavabo açıcı gibi malzemeler ile tanecik esaslı deterjanlı temizlik malzemelerinin kullanımı ürün yüzeyinde hata ve deformasyona sebep olabilir. Sert yüzeyli, zımpara ve benzeri aşındırıcı esaslı temizlik malzemeleri temizlik amaçlı kullanılmamalıdır. Tezgâh, raflar ve dolaplar üzerine doğrudan olarak sıcak tencere, ütü ve benzeri ısıveren eşyaların konulması, bıçakla doğrudan, tezgâh üzerinde kesim yapılması yüzey hataları ve deformasyona sebep olabilir.

4. Ürünlerde orijinal yedek parça kullanılmalıdır.

F - ÜRÜNÜN ÖZELLİKLERİ İLE İLGİLİ TANITICI VE TEMEL BİLGİLER

Mutfak mobilyaları kendi içinde stillerine ve malzemelerine göre gruplandırılmaktadır:

4 ana malzeme grubu bulunmaktadır: Laminat, lake, ahşap ve cam malzemeler.

— Laminat grup içinde melaminize ve polimerik lamine, parlak ve mat Laminat, kompakt Laminat malzemeler,

— Lakede ipek mat lake,

— Ahşap ürünlerde kullanılan cila renkleri kiraz, ceviz, natürel, antrasit, antik mavi, antik yeşil, antik vanilya, cocoa, klasik cevizdir. Kaplamalarda kiraz ve meşe kaplama, masiflerde ise alder ve meşe ağacı kullanılmaktadır.

— Cam da ise Alüminyum çerçeve içinde özel olarak renklendirilmiş arkası filimli cam kullanılmaktadır.(camların kırılması esnasında camın dağılması engellenmiştir.) Stillerine göre hightech, modern, günümüz çizgisi, klasik ve country tipi mutfaklar şeklinde gruplandırma yapılmaktadır.

Mobilyalarımız mutfaktaki yıkama, pişirme, hazırlık, depolama, soğutma ve yemek yeme ana işlevlerine en etkin olarak hizmet verecek şekilde, yer dolap, üst dolap, boy dolap, yarım boy

dolaplar ve bunların içindeki mekanizma ve sistemlerden oluşmaktadır. Ayrıca mutfak mobilyalarında çok çeşitli aydınlatma malzemeleri, iç aksesuarlar ve mutfağı tamamlayan masa sandalye modelleri bulunmaktadır.

G - TÜKETİCİNİN KENDİ YAPABİLECEĞİ BAKIM, ONARIM VEYA ÜRÜNÜN TEMİZLİĞİNE İLİŞKİN BİLGİLER

1. Mutfak mobilyaları iç kısımlarında tesisat borularından ve rutubetten kaynaklanabilen nem ve kokunun giderilmesi ve modüllere zarar vermemesi için iç yüzeyler ve raflar önce nemli bir bezle sonra da kuru bezle silinmelidir. Temizlemede kuvvetli kimyasallar ve çözücüler (tiner, aseton, çamaşır suyu, kireç çözücü vb.) kullanılmamalıdır.

2. Mutfak mobilyaları laminat yüzeyler yumuşak nemli bir bezle çok bastırmadan silinmelidir. Duru suyla temizlenmeyen kirin yoğunlaştığı yüzeyler suda çözünen sıvı deterjan, sabun gibi kuvvetli olmayan temizleyicilerle silinebilir. Sabun vb uygulamanın yapıldığı yüzeylerde renklerin bozulmaması için temiz nemli bir bezle deterjandan arındırılması gerekmektedir. Partikül ve aşındırıcı içerikli temizleyiciler ile tiner, aseton, çamaşır suyu gibi çözücüler kesinlikle kullanılmamalıdır.

3. Mutfak mobilyaları lamine yüzeylerin temizliğinde, laminat yüzeylerdeki kullanım prensiplerine bağlı kalınmalı, yüzeyler nemli bir bezle silinmeli, parçacık içerikli temizleyiciler ve çözücüler kullanılmamalıdır.

4. Mutfak mobilyaları PVC yüzeylerde yoğun kirli, bölgeler ve lekeler yumuşak bir bez ve sabunlu su ile temizlenmeli, sonrasında duru su ile silinmelidir. Kuvvetli kimyasallar ve çözücüler, çamaşır suyu, aseton, tiner, amonyak ve parçacık içerikli temizleyiciler kesinlikle kullanılmamalıdır. PVC yüzeyler direkt olarak gelen güneş ışığından etkilenecek renk değişikliğine uğramaktadır. Bu olumsuzluğu önlemek için direkt güneş ışığına maruz bırakılmamalıdır.

5. Mutfak mobilyaları lake yüzeylerinin temizliğinde duru su ve özel cam deterjanının kullanılması önerilmektedir. Oluşan zor ve inatçı lekeler, yumuşak bir bez ve etil alkol yardımı ile temizlenmeli, ardından duru su ile silinmelidir. Bu yüzeylerde aseton, tiner, amonyak ve tanecik esaslı deterjanlar kesinlikle kullanılmamalıdır. Lake yüzeyler zamanla üzerlerine direkt olarak gelen güneş ışığından olumsuz etkilenecek renk açılımına uğrayabilmektedir. Bu nedenle güneş ışığının direkt gelmesini önleyecek şekilde yerleştirilmelidir.

6. Mutfak Mobilyası masif ve doğal kaplama yüzeylerin temizliğinde yumuşak ve nemli bir bez kullanılmalı, kirin yoğunlaştığı yüzeylerde sabun ve sıvı ahşap temizleme ürünlerinin kullanılması önerilmektedir. Gerek duru suyla gerek sabun vb temizleyici ürünlerle yapılan temizleme işleminden sonra yüzeyler kuru bir bezle silinip üzerindeki nemden arındırılmalıdır. Partikül içeren sıvılar, çamaşır suyu, aseton, tiner gibi kuvvetli çözücüler ve kimyasallar temizleme için hiçbir şekilde kullanılmamalıdır. Ahşap malzeme temizliğinin ahşabın su yönüne doğru yapılması gözeneklerdeki kirlerin daha kolay çıkmasını sağlayacak bir yöntemdir.

7. Mutfak mobilyaları alüminyum yüzeylerde kuvvetli çözücü ve temizleyici maddeler yüzey parlaklığına ve dokusuna zarar verdiği için kesinlikle kullanılmamalıdır. Çok ıslak şekilde

silme işleminden sakınılmalıdır. Temizleme işleminden sonra yüzeyler kuru bir bezle nemden arındırılmalıdır.

8. Mutfak mobilyaları akrilik yüzeylerde kullanımda oluşan lekeler ve kirler su ve sabun kullanılarak kolayca temizlenebilir. Temizlendikten sonra su lekelerinin oluşmaması için kurularak nemden arındırılmalıdır. Akrilik esaslı yüzeyler ısıya karşı dayanıklı olsalar da çok sıcak ve soğuk cisimlerle temas etmemelidirler. Sivri uçlu cisimlerin akrilik yüzeylerle temas etmesi önlenmelidir. Muhtemel çiziklerin giderilmesi için ince su zımparası kullanılabilir. Ancak bu tür uygulamalardan mümkün olduğunca kaçınılması tavsiye edilir.

H -BAĞLANTI VEYA MONTAJININ NASIL YAPILACAĞINI GÖSTERİR ŞEMA İLE BAĞLANTI VEYA MONTAJININ K,M,N TARAFINDAN YAPILACAĞINA (TÜKETİCİ, YETKİLİ SERVİS) İLİŞKİN BİLGİLER TÜKETİCİNİN KENDİ YAPABİLECEĞİ BAKIM, ONARIM VEYA ÜRÜNÜN TEMİZLİĞİNE İLİŞKİN BİLGİLER

Montaj işleminin yetkili montaj personeli tarafından yapılması sağlanmalıdır. Montaj işleminin nasıl yürütüleceği aşağıda anlatılmıştır:

İş güvenliği ve Sağlığı Malzemeleri :

- E.Std. Yazlık ve kışlık montaj kıyafetleri
- E.Std. Şapka, Baret
- E.Std. Bel Çantası
- E.Std. Kıyafete Bağlı Montör Tanıtım Kartı
- E.Std. Çelik Korumalı Ayakkabı
- E.Std. Nitrik Eldiven
- Toz Maskesi
- İlk Yardım Çantası(Yara Bandı, Oksijenli Su, Sargı Bezi,)
- Cımbız
- Galoş

Montaj Malzemeleri

- Yedek elektrik malzemesi; klames, kablo, bant
- Kâğıt bant, Koli bandı, Alüminyum koruyucu bant
- Silikon beyaz, şeffaf
- Çekomastik kiraz, ceviz, açık kiraz, gri, krem
- Derby yapıştırıcı

- Sıcak silikon kapsülü
- Epoksi Kartuş
- Rötüş boyası, Rötüş kalemi
- Silim bezi pamuklu endüstriyel
- Temizlik kimyasalı (metal ve ahşap yüzeyler için)
- Zımpara kâğıdı
- Sünger Zımpara sıfır numara
- Maket Bıçağı Ucu

Teknik Malzemeler

Teknik katalog da yer alan Teknik malzemeler ve yedekleri (Ek-2 Teknik malzemeler)

MONTAJ İÇİN GEREKLİ OLAN ALETLER

Elektrikli ve Akülü El aletleri

- Darbeli + Düz Matkap
- Matkap 16 mm pensli
- Gönye Kesme makinesi
- Akülü delme / sıkma makinesi
- Daire testere
- Dekupaj Testeresi
- El planyası
- El frezesi
- Elektrik Süpürgesi Küçük

El Aletleri ve Avadanlık

- Çeşitli tornavidalar
- Takım Çantası
- Tornavida uçları (Düz, Yıldız başlı vidalar için)
- Allien takımı
- Açıkığız anahtar takımı, 16-17 yıldız anahtar

- Lastik tokmak
- Çekiç 200 – 250 gram
- Tespit Elemanı Plastik Ağızlı (işkence)
- Pense
- Kerpeten
- Kargaburnu pense
- Ayak Ay Anahtarı

EI Aletleri ve Avadanlık

- Lama ege ince dişli 20mm
- Silikon tabancası
- Koli Bandı Makinesi
- Merdiven Çatal 4 basamaklı
- Ara kablo 50m
- Seyyar lamba menfezli
- Sıcak silikon tabancası
- Epoksi tabancası
- Rötüş fırçası
- Rötüş seti
- Temizlik Fırçası
- Naylon streç
- Maket bıçağı

Kesici Takımlar

- Matkap uçları (3 / 4 / 5 / 6 / 8 / 10 / 13 / 16 / 18 mm)
- Elmas Matkap (6 / 7 / 8 / 9 / 10 / 12 mm)
- Hss Matkap uç takımı
- Karbür uç çap 10 mm
- Menteşe matkabı (30 / 35 mm uçla) Buat açma (60 mm panç)

- İskarpela (10 / 22 / 25 mm)
- Freze Bıçağı Jiletli (12 / 18 mm Çap h:55mm)
- Melamin Testeresi 250mm
- Alüminyum Testeresi 250mm
- Dekupaj testeresi + yedekli

Ölçü, Kontrol ve Markalama Aletleri

- Şerit Metre 5m
- Çelik metre 50cm
- Çelik gönye 30cm
- Kontrol kalemi
- Kurşun kalem
- Eğimölçer (terazi) 60 – 120 cm
- Tezgâh alıştırma şablonu
- Çelik Markalama Noktası
- Kulp, menteşe taban, özel aksesuar montaj kalıpları
- Tesisat tespit cihazı

MONTAJ SIRALI İLKELERİ

Montaj yerine sevk edilen mutfak mobilyası montaj mahalline en yakın bir alana alınır. Gerekli çalışma kurallarıyla ilgili izinler alınır. (gürültü, çalışma süresi , taşıma) Mutfak mekanın ortasına montaj sırasına göre projeye ilgili olarak gelen bütün malzemelerin eksik olmaması için sipariş listesinden tek tek kontrol edilerek istiflenir. Ürünlere herhangi bir zarar vermemek için taşıma ve yerleştirme esnasında dikkatli olunmalıdır.

Gelen hasarlı ürün varsa bu ürünler listelenmeli ve satıcı mimara bildirilmelidir.

Paketler müşteri evinde açılmalıdır. Paketler keskin bir bıçakla açılmamalıdır.

Modüller, aksesuarlar ve cihazlar daima 2 kişiyle beraber destek parçalarından tutularak kaldırılmalıdır.

Montajı hemen yapılmayacak paketler kenara alınır, aralarına battaniye konularak çizilmeleri ve ezilmeleri engellenir.

Panel, baza, aksesuar kutusu mekânın dışına izin alınarak konulur.

Montaj takımları montaj mekânında uygun bir yere, tercihen kalınca bir örtü üzerine yerleştirilir. Takımların tozsuz, temiz ve bakımının yapılmış olması gerekmektedir.

Mutfak projesi rahatça izlenebilecek bir yere asılır.

Mutfağın zemin ve duvar düzgünlüğü, en üst noktadan en alt noktaya kadar Eğimölçer ile kontrol edilir. Zemindeki en yüksek nokta belirlenir. Ölçü kontrolü yapılır. Su ve elektrik bağlantıları kontrol edilir. Baca çıkışı ve bağlantıları kontrol edilir.

Modüllerin monte edileceği duvarların montaj sağlamlığı kontrolü yapılır. Uygun olan dübel ve vida seçimi yapılır.

Duvar Modülleri, büyük modüller, bazı alt modüller düşme ve kayma ihtimaline karşı duvara monte edilmeleri gereklidir.

Mutfak projesine göre modüllerin yerleştirileceği duvar veya duvarlar üzerinde 1/1 işaretleme ve markalama yapılır. Böylelikle montajın tasarımı yapılmış olur. Matkapla duvara herhangi bir delik açmadan önce bina planına ve duvarı; elektrik, su, gaz, hava tesisatına zarar vermeyecek şekilde kontrollü işlem yapınız.

Montaja tercihen köşe alt dolaplardan başlanır. Boy dolabı olan yerlerde bu dolap esas alınarak üst dolaplar terazilenebilir.

Karton ambalajlarından çıkarılan modüllerin ambalajları katlanarak uygun bir alana alınır.

Görünen yanlı modüller belirlenir.

Modüllerin kapak, sürgü, çekmece ve rafları çıkartılarak düzgün bir şekilde saklanır.

Gövde montajları tüm modüller yerleştirildiğinde sabitlenmeden genel kontrol yapılır.

Uygunsa işkence yardımı ile montement delikleri açılarak sabitlenir.

Gövde montajı tamamlandıktan sonra paneller, bazalar, aksesuarlar, kapaklar sırası ile bağlanır.

Her aşamada genel mekân temizlenmelidir.

Kapak, çekmece ve sürgü ayarları yatay ve düşey derz aralıklarının eşit olmasına 3mm dikkat edilerek kontrol edilir.

Kapaklar açılıp kapanarak herhangi bir sürtünme olup olmadığı (tezgâha, taca, ışık bandına, spotlara veya cihazlara) kontrol edilmelidir.

Dolap içi mekanizmaların ayarları kontrol edilir.

Tüm dolapların silinerek tozları alınır, yerler fırça ile temizlenir.

Tüm ayarlar yapıldıktan sonra kısa müşteriye kullanım talimatı anlatılır.

Montaj sırasında cihaz montajcıları ve tezgâh montajcılarında bulunmaları gerekir.

Mekân inşaat halinde ise ürünler folyo ile korunacak şekilde kâğıt bant kullanılarak sarılır.

Entegre bulaşık makinesinin ve buzdolabının, yerlerine yerleştirilip, gövdeye veya tezgâha bağlandıktan sonra kapakları takılır.

Bulaşık makinesi içinden çıkan metal plaka tezgâh altına takılarak tezgâhın su buharından etkilenmesi önlenir.

Cihazların tesisat bağlantıları yetkili servislere yaptırılmalıdır.

Elektrik bağlantılarını küçük montajlar dışında yetkilisi haricinde müdahale edilmemelidir.

MONTAJ UYGULAMALARI

BAZA AYAKLARI

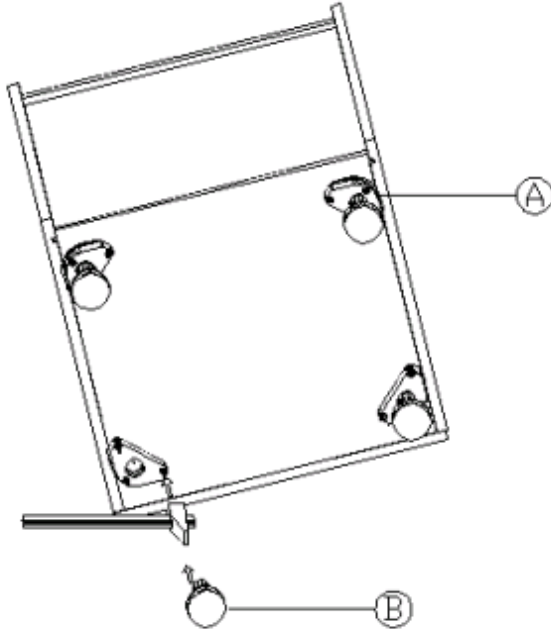
Baza ayakları, modüllerin tabanında bulunan baza soketlerine takılır ve soketlere iyice oturması sağlanır.(Resim1)

Baza ayağı —0ll noktası dediğimiz plastik tırnağa kadar indirilir. Plastik tırnak, ayağın 12 cm. geldiğini ifade eder. Değişebilecek zemin eğimine göre baza ayaklarında ayar yapmak mümkündür. En düşük ayar, baza ayağının plastik tırnak kırılarak en alt noktaya getirilip, sıkıştırılmasıyla yapılabilir. Baza bantlarının, ayakların değişebilen bu eğimine uyumu, 11,5 cm yüksekliğinde üretilmeleriyle sağlanmaktadır.

Tezgâh altı elektrikli cihaz gelen yerlerde bırakılması gereken min. Yükseklik 84–87 cm olmalıdır.

(Resim 1)

Baza Ayağı, Baza Soketi



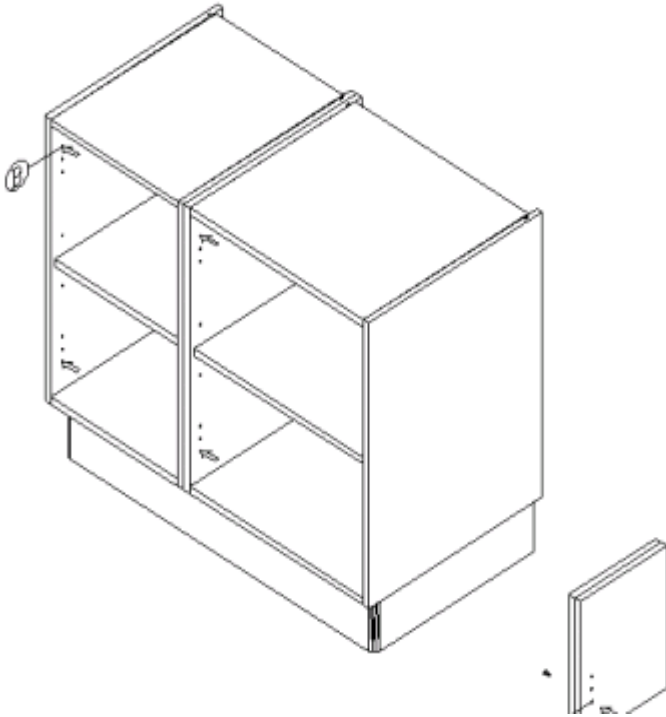
YER / BOYDOLAPLAR

Modüllerin zemine göre baza ayaklarının ayarı yapılarak işkence ile birbirlerine bağlanır.

Monte edilecek modüller bağlandıktan sonra monte bent vidalarıyla monte edilir. Görünen yan yüzde bulunan ve kullanılmayan monte bent yuvaları monte bent tapaları ile kapatılır. Ada veya yarımada çözümlerinde alt dolapların arkasına gelen arka kapaklar, siparişe birlikte gelen takozlar vasıtasıyla monte edilir. Düzgünlük ve teraziye dikkat edilmelidir.

(Resim 2)

Monte bent vidası, Monte bent yuvası

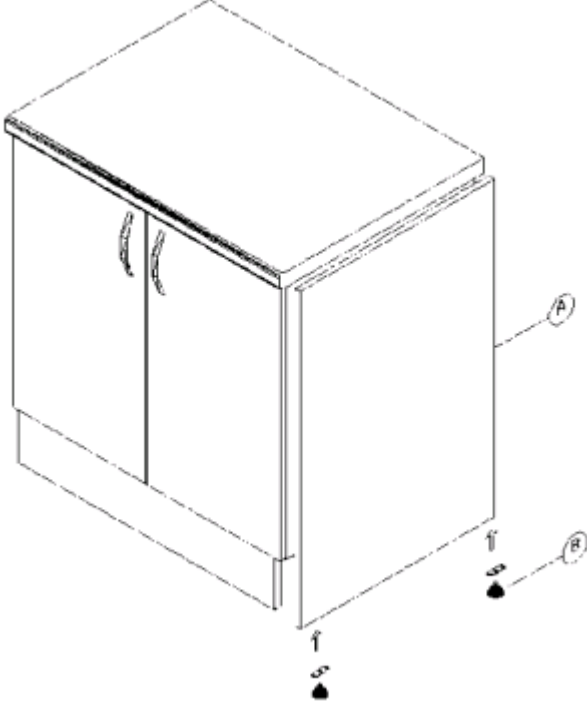


Laminat tezgâh dışında başka cins bir tezgâh kullanılacaksa, alt dolaplar ayarının bozulmaması için yer yer L profiller veya ahşap takozlar kullanılarak duvara tespit edilir. Alt dolap yan yüzüne gelen Panel Dikey Yanlar, pim takılarak 3,5 x 40 mm vida ile monte bent yuvalarından gövde yüzüne monte edilir

(Resim 3)

Panel Dikey Yan

Pim



DOLGU BANTLARI

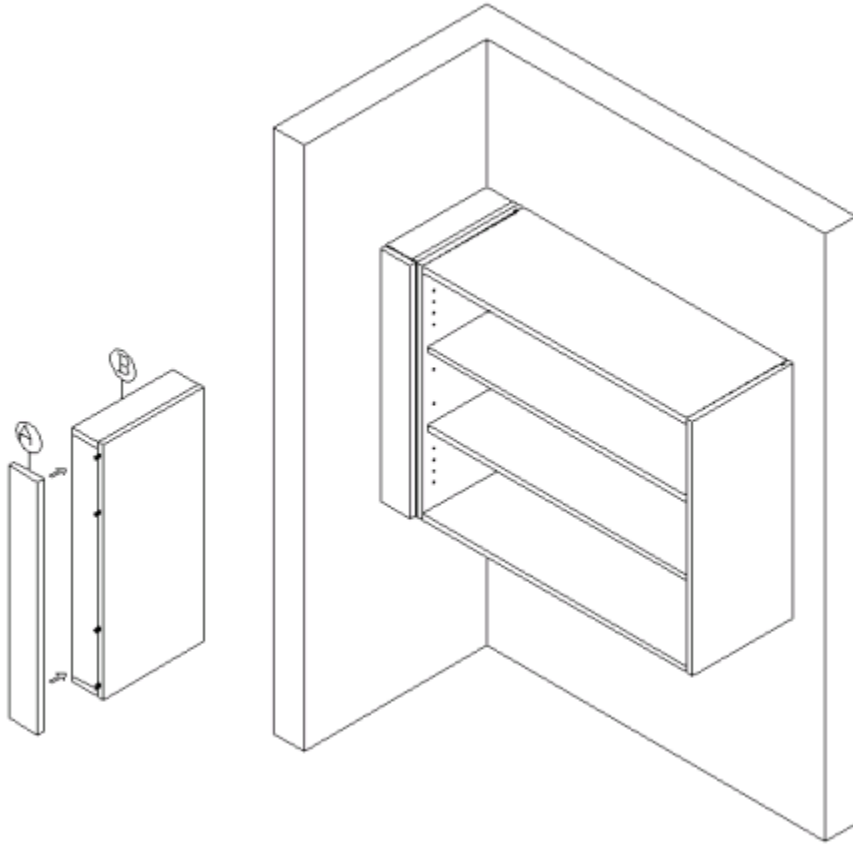
Dolgu bantları kapakla aynı yüzde bitecek şekilde monte edilir. Dolgu bandı montaj parçaları gövdeden hizalanıp dolabın içinden 3,5 x 35 mm vida ile monte edilir. Vidalama işlemini mümkün olduğu kadar gizlemek amacıyla, menteşe tabanının içinden ya da raf pimi deliğinden vidalama yapılmalıdır (Resim 4) .

Dolgu bandı ile yandaki kapak arasındaki mesafe, standart derz aralığı olan 4mm.tutmalıdır.

(Resim 4)

Dolgu bandı (Kapak malzemesi)

Dolgu bandı montaj parçası (Gövde malzemesi)



ÜST DOLAPLAR

Üst dolabın bitim noktasındaki ölçüye göre askı elemanlarının ölçüsü işaretlenir. Beton matkabı ile duvar delinerek, 10 mm dübel takılır. Duvar cinsine uygun dübel kullanılmalıdır. Rahat takılabilmesi için askı kancaları ileri çıkartılarak dolaplar asılır. Askı elemanlarının üzerindeki vidalar, dolabın öne arkaya ve aşağı yukarı ayarını sağlayarak tezgâh arası duvar kaplamasının – seramik vs – üst dolap ile uyumunu sağlar (Resim 5).

Ayarları yapılan üst dolaplar teraziye alınarak işkence ile sıkılır ve monte bent vidaları ile monte edilir.

(Resim 5)

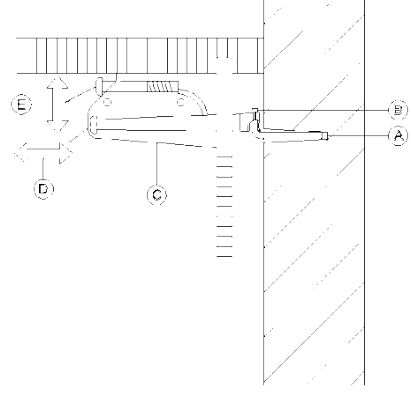
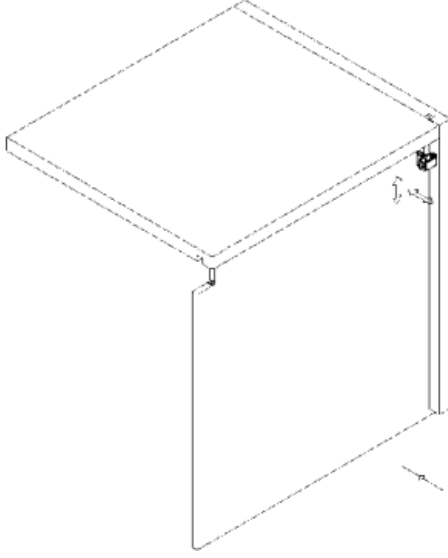
A Dübel

B Askı Kancası

Askı Elemanı

Ayar vidası (Dolabın öne – arkaya ayarını sağlar)

Ayar vidası (Dolabın aşağı – yukarı ayarını sağlar)

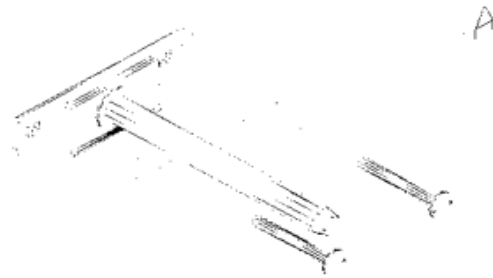
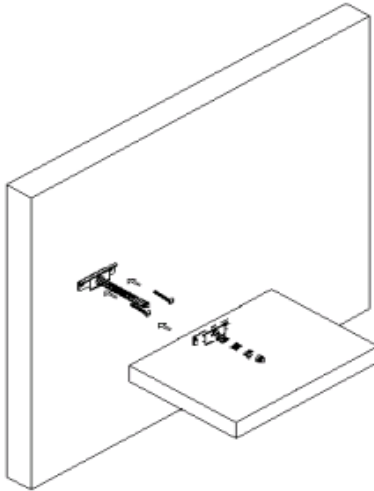


DONANIM ELEMANLARI, RAFLAR

Panel rafların montajı raf saplamaları ile yapılır ve gömme olarak kullanılır. Beton matkabı ile duvar delinerek, 10 mm dübel takılır. Duvar cinsine uygun dübel kullanılmalıdır.

(Resim 14)

Raf Tutucu Panel Saplaması



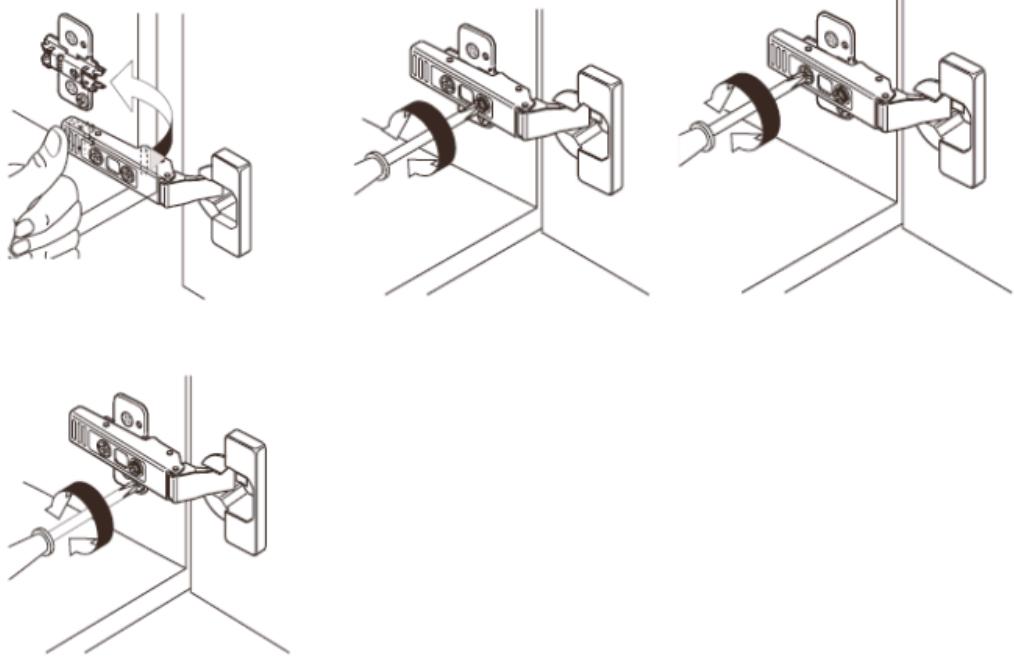
MENTEŞELER

Kapaklar Klipsli menteşe kullanıldığı için çok hızlı ve problemsiz bir şekilde takılır.

Menteşeler üzerinde kapağın sağa – sola, ileri – geri, yukarı – aşağı hareketini sağlayan vidalarla kapak ayarları hassas bir şekilde yapılır. Tüm menteşelere CUZİNE marka vida

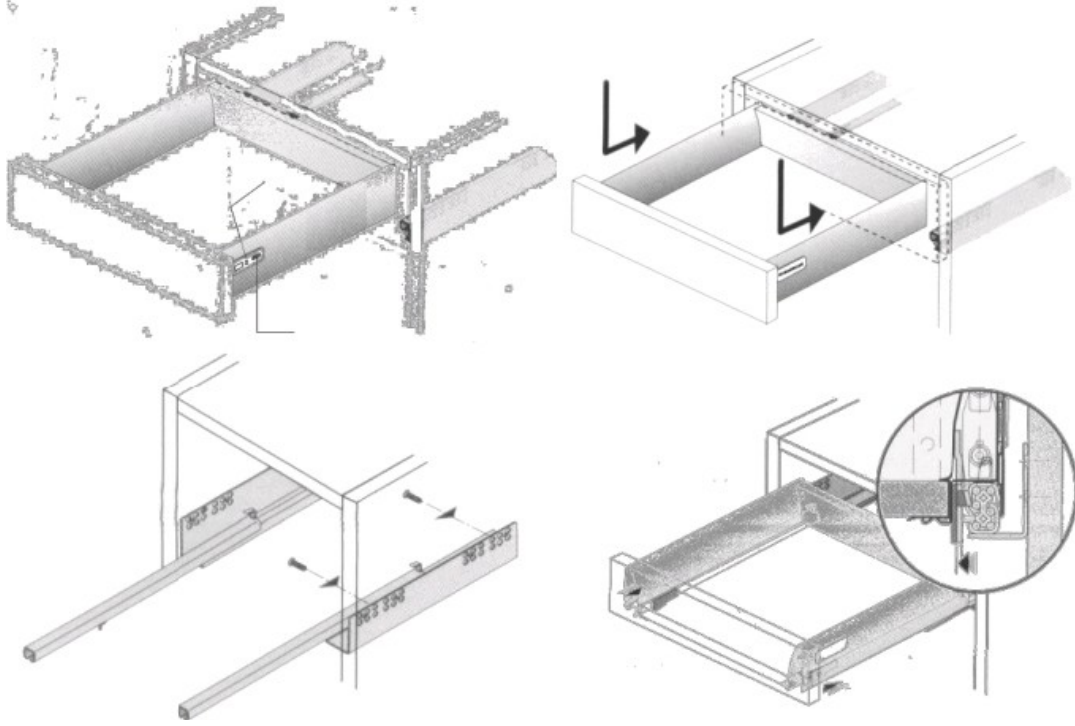
kapakçıkları takılır. Blum menteşelerde menteşe tabanındaki tespit vidaları gevşetilir yükseklik ayarı yapılır.

(Resim 15)



ÇEKMECE VE SÜRGÜLER

Çekmece ve sürgü ray yanaklarının sağ ve sol tarafındaki vidalardan panelin sağa – sola, vida yanındaki ayar vidasında ise aşağı-yukarı ayarları yapılır. Ön klapayı çıkarmak için çekmece yanağında bulunan butona basılır.



AKSESUARLAR VE BAZALAR

Duvar çubukları, mutfak projesindeki konumlarına dikkat edilerek üst dolapların 15 cm. altından monte edilir.

Dolapların altı temizlenerek bazalar kabaca yerlerine konur ve baza ayaklarının hizaları işaretlenir. Bazalar yerinden çıkartılır ve işaretlenen yerlerden baza klipsleri geçirilir. 2 ayakta bir klips olacak şekilde ayarlanıp, baza bandı önden bastırılarak klipsler baza ayaklarına takılır.

90 derece köşe birleşimlerde bazalar, baza 90° dönüş profili girebilecek şekilde ayarlanmalıdır.

(Resim 17)

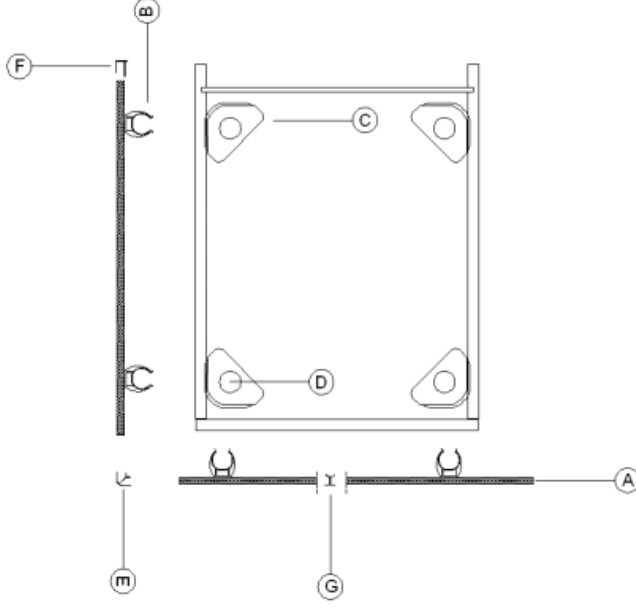
Baza

Baza klipsi Baza soketi Baza ayağı

Baza dönüş parçası

Baza bitiş parçası

Baza ara profili



I – YETKİLİ SERVİS BİLGİLERİ

İTERPAK AHŞAP VE ÜRÜNLERİ SAN. TİC. LTD. ŞTİ.

Adres : 1.Organize Sanayi Bölgesi 2.Cadde 44110 Merkez / Malatya / TÜRKİYE

Telefon : + 90 422 237 54 96 - 97

Faks : + 90 422 237 54 98

Web : www.cuzine.com.tr

Email : cuzine@cuzine.com.tr

Müşteri İletişim Hattı : +90 422 321 74 34

J - BAKANLIKÇA TESPİT VE İLAN EDİLEN KULLANIM ÖMRÜ

10 Yıldır.