

## SERVİS İSTASYONLARINI GÖSTERİR LİSTE

### İTHALATÇI/İMALATÇI-ÜRETİCİ FİRMANIN:

- 1. ÜNVANI:** İNTERPAK AHŞAP VE ÜRÜNLERİ SAN. TİC. LTD. ŞTİ.
- 2. MERKEZ ADRESİ:** 1. ORGANİZE SANAYİ BÖLGESİ 2.CADDE MERKEZ / MALATYA
- 3. TELEFON:** 0 (422) 237 54 96 - 97
- 4. SERVİS ADI:** İNTERPAK AHŞAP VE ÜRÜNLERİ SAN. TİC. LTD. ŞTİ.
- 5. YETKİLİ AD SOYADI:** SERKAN FINDIKLI
- 6. VERGİ DAİRESİ:** BEYDAĞI
- 7. VERGİ NO:** 4780173453
- 8. HYB NO:** 44 – HYB – 395
- 9. ADRES:** 1. ORGANİZE SANAYİ BÖLGESİ 2.CADDE MERKEZ / MALATYA

### Kapsam

TS No	Kapsamı	Açıklama
TS 12487	TS 12487 (2.Baskı ) Yetkili servisler – Ahşap ve/veya metal mobilya için – Kurallar	Mutfak , Banyo, Elbise ve Yüklük Mobilyaları

### Servisler

Sıra	Firma Ünvanı	Adres	Yetkili Kişi	Vergi Dairesi ve Vergi No	Telefon	İl Adı
1	İNTERPAK AHŞAP VE ÜRÜNLERİ SAN. TİC. LTD. ŞTİ.	1. ORGANİZE SANAYİ BÖLGESİ 2.CADDE MERKEZ / MALATYA	SERKAN FINDIKLI	BEYDAĞI 4780173453	0 422 2375496-97	MALATYA

## A - İMALATÇI-ÜRETİCİ FİRMA UNVANI, ADRES VE TELEFON NUMARASI

### İTERPAK AHŞAP VE ÜRÜNLERİ SAN. TİC. LTD. ŞTİ.

**Adres** : 1.Organize Sanayi Bölgesi 2.Cadde 44110 Merkez / Malatya / TÜRKİYE  
**Telefon** : + 90 422 237 54 96 - 97  
**Faks** : + 90 422 237 54 98  
**Web** : www.cuzine.com.tr  
**Email** : cuzine@cuzine.com.tr

**Müşteri İletişim Hattı** : +90 422 321 74 34

## B - BAKIM ONARIM VE KULLANIMDA UYULMASI GEREKEN KURALLAR

1. Mutfak mobilyaları iç kısımlarında tesisat borularından ve rutubetten kaynaklanabilen nem ve kokunun giderilmesi ve modüllere zarar vermemesi için iç yüzeyler ve raflar önce nemli bir bezle sonra da kuru bezle silinmelidir. Temizlemede kuvvetli kimyasallar ve çözücüler (tiner, aseton, çamaşır suyu, kireç çözücü vb.) kullanılmamalıdır.

2. Mutfak mobilyaları laminat yüzeyler yumuşak nemli bir bezle çok bastırmadan silinmelidir. duru suyla temizlenmeyen kirin yoğunlaştığı yüzeyler suda çözünen sıvı deterjan, sabun gibi kuvvetli olmayan temizleyicilerle silinebilir. Sabun vb uygulamanın yapıldığı yüzeylerde renklerin bozulmaması için temiz nemli bir bezle deterjandan arındırılması gerekmektedir. Partikül ve aşındırıcı içerikli temizleyiciler ile tiner, aseton, çamaşır suyu gibi çözücüler kesinlikle kullanılmamalıdır.

3. Mutfak mobilyaları lamine yüzeylerin temizliğinde, laminat yüzeylerdeki kullanım prensiplerine bağlı kalınmalı, yüzeyler nemli bir bezle silinmeli, parçacık içerikli temizleyiciler ve çözücüler kullanılmamalıdır.

4. Mutfak mobilyaları PVC yüzeylerde yoğun kirli, bölgeler ve lekeler yumuşak bir bez ve sabunlu su ile temizlenmeli, sonrasında duru su ile silinmelidir. Kuvvetli kimyasallar ve çözücüler, çamaşır suyu, aseton, tiner, amonyak ve parçacık içerikli temizleyiciler kesinlikle kullanılmamalıdır. PVC yüzeyler direkt olarak gelen güneş ışığından etkilenecek renk değişikliğine uğramaktadır. Bu olumsuzluğu önlemek için direkt güneş ışığına maruz bırakılmamalıdır.

5. Mutfak mobilyaları lake yüzeylerinin temizliğinde duru su ve özel cam deterjanının kullanılması önerilmektedir. Oluşan zor ve inatçı lekeler, yumuşak bir bez ve etil alkol yardımı ile temizlenmeli, ardından duru su ile silinmelidir. Bu yüzeylerde aseton, tiner, amonyak ve tanecik esaslı deterjanlar kesinlikle kullanılmamalıdır. Lake yüzeyler zamanla üzerlerine direkt olarak gelen güneş ışığından olumsuz etkilenecek renk açılımına uğrayabilmektedir. Bu nedenle güneş ışığının direkt gelmesini önleyecek şekilde yerleştirilmelidir.

6. Mutfak Mobilyası masif ve doğal kaplama yüzeylerin temizliğinde yumuşak ve nemli bir bez kullanılmalı, kirin yoğunlaştığı yüzeylerde sabun ve sıvı ahşap temizleme ürünlerinin

kullanılması önerilmektedir. Gerek duru suyla gerek sabun vb temizleyici ürünlerle yapılan temizleme işleminden sonra yüzeyler kuru bir bezle silinip üzerindeki nemden arındırılmalıdır. Partikül içeren sıvılar, çamaşır suyu, aseton, tiner gibi kuvvetli çözücüler ve kimyasallar temizleme için hiçbir şekilde kullanılmamalıdır. Ahşap malzeme temizliğinin ahşabın su yönüne doğru yapılması, gözeneklerdeki kirlerin daha kolay çıkmasını sağlayacak bir yöntemdir.

7. Mutfak mobilyaları alüminyum yüzeylerde kuvvetli çözücü ve temizleyici maddeler yüzey parlaklığına ve dokusuna zarar verdiği için kesinlikle kullanılmamalıdır. Çok ıslak şekilde silme işleminden sakınılmalıdır. Temizleme işleminden sonra yüzeyler kuru bir bezle nemden arındırılmalıdır.

8. Mutfak mobilyaları akrilik yüzeylerde kullanımda oluşan lekeler ve kirler su ve sabun kullanılarak kolayca temizlenebilir. Temizlendikten sonra su lekelerinin oluşmaması için kurularak nemden arındırılmalıdır. Akrilik esaslı yüzeyler ısıya karşı dayanıklı olsalar da çok sıcak ve soğuk cisimlerle temas etmemelidirler. Sivri uçlu cisimlerin akrilik yüzeylerle temas etmesi önlenmelidir. Muhtemel çiziklerin giderilmesi için ince su zımparası kullanılabilir. Ancak bu tür uygulamalardan mümkün olduğunca kaçınılması tavsiye edilir.

### **C - TAŞIMA VE NAKLİYE ESNASINDA DİKKAT EDİLECEK HUSUSLAR**

Taşıma ve nakliye esnasında mutfak mobilyalarının çizilme, zedelenme, kırılma, ezilme vb durumlardan korunmak için sevk edilen ambalaj malzemelerinden çıkartılmayarak, düşme, çarpma, vurma gibi istenmeyen durumların oluşmasını engelleyecek şekilde dengeli bir şekilde taşınması sağlanmalıdır. Forklift gibi ambalaj malzemesinin altından kavrayarak yapılan nakliye yöntemleri tercih edilmemelidir. Ambalaj malzemesini açarken bıçak, maket bıçağı vb ürünü yüzeyini zedeleyici, hasarlayıcı keskin ve sivri uçlu ekipmanlar kullanılmamalıdır. Ambalajından çıkartılan malzemelerin montajı esnasında toz, çizilme, ezilme vb gibi istenmeyen durumların oluşmasını engellemek üzere aralarına battaniye, örtü, kalın mukavva gibi koruyucu amaçlı seperatörlerle korunması sağlanmalıdır.

### **D - KULLANIM SIRASINDA İNSAN VE ÇEVRE SAĞLIĞINA TEHLİKELİ VEYA ZARARLI OLABİLECEK DURUMLARA İLİŞKİN UYARILAR**

1. Mutfak mobilyalarında kullanılan tüm parçalar, aksesuarlar ve hammaddelerde insan sağlığına veya çevreye zararlı olabilecek durum bulunmamaktadır.

2. Mutfak dolaplarının iç kısımlarını oluşturan gövdeler ve raflar Avrupa standartlarına uygun E1 sınıfı kaplamalı malzeme ile üretilmektedir. Neme karşı dayanıklı ve formaldehit oranı düşüktür. Gövde ve kasada kullanılan malzemenin içine hava alış verişi önlenerek havanın oluşturacağı olumsuz etkiler önlenmiştir. Eviye dolaplarında su sızıntısının olabileceği dolap altları alüminyum gofraj ile kaplanmıştır.

3. Mutfak kapakları raflar, baza, ışık bandı, taç vb donanım malzemeleri ile tezgâhlar dış etkenlere karşı dayanıklı olan laminat yüzeylerle kaplanmıştır. Bu malzemenin karşılaşılabileceği

etkenler dikkate alınarak seçilen laminatlar, suya ve neme karşı dayanım sağlayacak şekilde üretilmektedir.

4. Mutfak mobilyasında kullanılan masif kısımlar 1. sınıf yüksek kaliteli ahşaptan özenli el işçiliği ile üretilmektedir. Suyun, nemin ve güneşin yıpratıcı etkilerini en aza indirmek için koruyucu vernik ileri teknoloji ürünü makinelerle yüzeylere kaplanmaktadır.

## **E - KULLANIM HATALARINA YÖNELİK BİLGİLER**

1. Monte edildiği ya da muhafaza edildiği yerde uzun süre aşırı nemli ve uygun olmayan ısı şartlarında ürünlerin bırakılması yüzey bozukluklarına ya da deformasyonlar olabilir.

2. Ürünün montajının yetkili kişilere yaptırılması gerekmektedir. Yetkisiz kişilere yaptırılan hatalı montaj ve tesisat hatalarından dolayı ürün zarar görebilir.

3. Kullanım ve temizlik şartlarına uyulması gerekmektedir. Dolap ve tezgâhlarda temizlik için tiner, aseton, boya sökücü, çamaşır suyu, tuz ruhu, fırın temizleyici, ağartıcı, lavabo açıcı gibi malzemeler ile tanecik esaslı deterjanlı temizlik malzemelerinin kullanımı ürün yüzeyinde hata ve deformasyona sebep olabilir. Sert yüzeyli, zımpara ve benzeri aşındırıcı esaslı temizlik malzemeleri temizlik amaçlı kullanılmamalıdır. Tezgâh, raflar ve dolaplar üzerine doğrudan olarak sıcak tencere, ütü ve benzeri ısıveren eşyaların konulması, bıçakla doğrudan, tezgâh üzerinde kesim yapılması yüzey hataları ve deformasyona sebep olabilir.

4. Ürünlerde orijinal yedek parça kullanılmalıdır.

## **F - ÜRÜNÜN ÖZELLİKLERİ İLE İLGİLİ TANITICI VE TEMEL BİLGİLER**

Mutfak mobilyaları kendi içinde stillerine ve malzemelerine göre gruplandırılmaktadır:

4 ana malzeme grubu bulunmaktadır: Laminat, lake, ahşap ve cam malzemeler.

— Laminat grup içinde melaminize ve polimerik lamine, parlak ve mat Laminat, kompakt Laminat malzemeler,

— Lakede ipek mat lake,

— Ahşap ürünlerde kullanılan cila renkleri kiraz, ceviz, natürel, antrasit, antik mavi, antik yeşil, antik vanilya, cocoa, klasik cevizdir. Kaplamalarda kiraz ve meşe kaplama, masiflerde ise alder ve meşe ağacı kullanılmaktadır.

— Cam da ise Alüminyum çerçeve içinde özel olarak renklendirilmiş arkası filimli cam kullanılmaktadır.( camların kırılması esnasında camın dağılması engellenmiştir.) Stillerine göre hightech, modern, günümüz çizgisi, klasik ve country tipi mutfaklar şeklinde gruplandırma yapılmaktadır.

Mobilyalarımız mutfaktaki yıkama, pişirme, hazırlık, depolama, soğutma ve yemek yeme ana işlevlerine en etkin olarak hizmet verecek şekilde, yer dolap, üst dolap, boy dolap, yarım boy

dolaplar ve bunların içindeki mekanizma ve sistemlerden oluşmaktadır. Ayrıca mutfak mobilyalarında çok çeşitli aydınlatma malzemeleri, iç aksesuarlar ve mutfağı tamamlayan masa sandalye modelleri bulunmaktadır.

## **G - TÜKETİCİNİN KENDİ YAPABİLECEĞİ BAKIM, ONARIM VEYA ÜRÜNÜN TEMİZLİĞİNE İLİŞKİN BİLGİLER**

1. Mutfak mobilyaları iç kısımlarında tesisat borularından ve rutubetten kaynaklanabilen nem ve kokunun giderilmesi ve modüllere zarar vermemesi için iç yüzeyler ve raflar önce nemli bir bezle sonra da kuru bezle silinmelidir. Temizlemede kuvvetli kimyasallar ve çözücüler (tiner, aseton, çamaşır suyu, kireç çözücü vb.) kullanılmamalıdır.

2. Mutfak mobilyaları laminat yüzeyler yumuşak nemli bir bezle çok bastırmadan silinmelidir. Duru suyla temizlenmeyen kirin yoğunlaştığı yüzeyler suda çözünen sıvı deterjan, sabun gibi kuvvetli olmayan temizleyicilerle silinebilir. Sabun vb uygulamanın yapıldığı yüzeylerde renklerin bozulmaması için temiz nemli bir bezle deterjandan arındırılması gerekmektedir. Partikül ve aşındırıcı içerikli temizleyiciler ile tiner, aseton, çamaşır suyu gibi çözücüler kesinlikle kullanılmamalıdır.

3. Mutfak mobilyaları lamine yüzeylerin temizliğinde, laminat yüzeylerdeki kullanım prensiplerine bağlı kalınmalı, yüzeyler nemli bir bezle silinmeli, parçacık içerikli temizleyiciler ve çözücüler kullanılmamalıdır.

4. Mutfak mobilyaları PVC yüzeylerde yoğun kirli, bölgeler ve lekeler yumuşak bir bez ve sabunlu su ile temizlenmeli, sonrasında duru su ile silinmelidir. Kuvvetli kimyasallar ve çözücüler, çamaşır suyu, aseton, tiner, amonyak ve parçacık içerikli temizleyiciler kesinlikle kullanılmamalıdır. PVC yüzeyler direkt olarak gelen güneş ışığından etkilenecek renk değişikliğine uğramaktadır. Bu olumsuzluğu önlemek için direkt güneş ışığına maruz bırakılmamalıdır.

5. Mutfak mobilyaları lake yüzeylerinin temizliğinde duru su ve özel cam deterjanının kullanılması önerilmektedir. Oluşan zor ve inatçı lekeler, yumuşak bir bez ve etil alkol yardımı ile temizlenmeli, ardından duru su ile silinmelidir. Bu yüzeylerde aseton, tiner, amonyak ve tanecik esaslı deterjanlar kesinlikle kullanılmamalıdır. Lake yüzeyler zamanla üzerlerine direkt olarak gelen güneş ışığından olumsuz etkilenecek renk açılımına uğrayabilmektedir. Bu nedenle güneş ışığının direkt gelmesini önleyecek şekilde yerleştirilmelidir.

6. Mutfak Mobilyası masif ve doğal kaplama yüzeylerin temizliğinde yumuşak ve nemli bir bez kullanılmalı, kirin yoğunlaştığı yüzeylerde sabun ve sıvı ahşap temizleme ürünlerinin kullanılması önerilmektedir. Gerek duru suyla gerek sabun vb temizleyici ürünlerle yapılan temizleme işleminden sonra yüzeyler kuru bir bezle silinip üzerindeki nemden arındırılmalıdır. Partikül içeren sıvılar, çamaşır suyu, aseton, tiner gibi kuvvetli çözücüler ve kimyasallar temizleme için hiçbir şekilde kullanılmamalıdır. Ahşap malzeme temizliğinin ahşabın su yönüne doğru yapılması gözeneklerdeki kirlerin daha kolay çıkmasını sağlayacak bir yöntemdir.

7. Mutfak mobilyaları alüminyum yüzeylerde kuvvetli çözücü ve temizleyici maddeler yüzey parlaklığına ve dokusuna zarar verdiği için kesinlikle kullanılmamalıdır. Çok ıslak şekilde

silme işleminden sakınılmalıdır. Temizleme işleminden sonra yüzeyler kuru bir bezle nemden arındırılmalıdır.

8. Mutfak mobilyaları akrilik yüzeylerde kullanımda oluşan lekeler ve kirler su ve sabun kullanılarak kolayca temizlenebilir. Temizlendikten sonra su lekelerinin oluşmaması için kurularak nemden arındırılmalıdır. Akrilik esaslı yüzeyler ısıya karşı dayanıklı olsalar da çok sıcak ve soğuk cisimlerle temas etmemelidirler. Sivri uçlu cisimlerin akrilik yüzeylerle temas etmesi önlenmelidir. Muhtemel çiziklerin giderilmesi için ince su zımparası kullanılabilir. Ancak bu tür uygulamalardan mümkün olduğunca kaçınılması tavsiye edilir.

**H -BAĞLANTI VEYA MONTAJININ NASIL YAPILACAĞINI GÖSTERİR ŞEMA İLE BAĞLANTI VEYA MONTAJININ K,M,N TARAFINDAN YAPILACAĞINA (TÜKETİCİ, YETKİLİ SERVİS) İLİŞKİN BİLGİLER TÜKETİCİNİN KENDİ YAPABİLECEĞİ BAKIM, ONARIM VEYA ÜRÜNÜN TEMİZLİĞİNE İLİŞKİN BİLGİLER**

Montaj işleminin yetkili montaj personeli tarafından yapılması sağlanmalıdır. Montaj işleminin nasıl yürütüleceği aşağıda anlatılmıştır:

#### **İş güvenliği ve Sağlığı Malzemeleri :**

- E.Std. Yazlık ve kışlık montaj kıyafetleri
- E.Std. Şapka, Baret
- E.Std. Bel Çantası
- E.Std. Kıyafete Bağlı Montör Tanıtım Kartı
- E.Std. Çelik Korumalı Ayakkabı
- E.Std. Nitrik Eldiven
- Toz Maskesi
- İlk Yardım Çantası(Yara Bandı, Oksijenli Su, Sargı Bezi,)
- Cımbız
- Galoş

#### **Montaj Malzemeleri**

- Yedek elektrik malzemesi; klames, kablo, bant
- Kâğıt bant, Koli bandı, Alüminyum koruyucu bant
- Silikon beyaz, şeffaf
- Çekomastik kiraz, ceviz, açık kiraz, gri, krem
- Derby yapıştırıcı

- Sıcak silikon kapsülü
- Epoksi Kartuş
- Rötüş boyası, Rötüş kalemi
- Silim bezi pamuklu endüstriyel
- Temizlik kimyasalı (metal ve ahşap yüzeyler için)
- Zımpara kâğıdı
- Sünger Zımpara sıfır numara
- Maket Bıçağı Ucu

### **Teknik Malzemeler**

Teknik katalog da yer alan Teknik malzemeler ve yedekleri (Ek-2 Teknik malzemeler)

## **MONTAJ İÇİN GEREKLİ OLAN ALETLER**

### **Elektrikli ve Akülü El aletleri**

- Darbeli + Düz Matkap
- Matkap 16 mm pensli
- Gönye Kesme makinesi
- Akülü delme / sıkma makinesi
- Daire testere
- Dekupaj Testeresi
- El planyası
- El frezesi
- Elektrik Süpürgesi Küçük

### **El Aletleri ve Avadanlık**

- Çeşitli tornavidalar
- Takım Çantası
- Tornavida uçları ( Düz, Yıldız başlı vidalar için)
- Allien takımı
- Açıkığız anahtar takımı, 16-17 yıldız anahtar

- Lastik tokmak
- Çekiç 200 – 250 gram
- Tespit Elemanı Plastik Ağızlı (işkence)
- Pense
- Kerpeten
- Kargaburnu pense
- Ayak Ay Anahtarı

### **EI Aletleri ve Avadanlık**

- Lama ege ince dişli 20mm
- Silikon tabancası
- Koli Bandı Makinesi
- Merdiven Çatal 4 basamaklı
- Ara kablo 50m
- Seyyar lamba menfezli
- Sıcak silikon tabancası
- Epoksi tabancası
- Rötüş fırçası
- Rötüş seti
- Temizlik Fırçası
- Naylon streç
- Maket bıçağı

### **Kesici Takımlar**

- Matkap uçları ( 3 / 4 / 5 / 6 / 8 / 10 / 13 / 16 / 18 mm )
- Elmas Matkap ( 6 / 7 / 8 / 9 / 10 / 12 mm)
- Hss Matkap uç takımı
- Karbür uç çap 10 mm
- Menteşe matkabı ( 30 / 35 mm uçla) Buat açma ( 60 mm panç )



- İskarpela ( 10 / 22 / 25 mm)
- Freze Bıçağı Jiletli ( 12 / 18 mm Çap h:55mm)
- Melamin Testeresi 250mm
- Alüminyum Testeresi 250mm
- Dekupaj testeresi + yedekli

### **Ölçü, Kontrol ve Markalama Aletleri**

- Şerit Metre 5m
- Çelik metre 50cm
- Çelik gönye 30cm
- Kontrol kalemi
- Kurşun kalem
- Eğimölçer ( terazi ) 60 – 120 cm
- Tezgâh alıştıırma şablonu
- Çelik Markalama Noktası
- Kulp, menteşe taban, özel aksesuar montaj kalıpları
- Tesisat tespit cihazı

### **MONTAJ SIRALI İLKELERİ**

Montaj yerine sevk edilen mutfak mobilyası montaj mahalline en yakın bir alana alınır. Gerekli çalışma kurallarıyla ilgili izinler alınır. ( gürültü, çalışma süresi , taşıma ) Mutfak mekanın ortasına montaj sırasına göre projeye ilgili olarak gelen bütün malzemelerin eksik olmaması için sipariş listesinden tek tek kontrol edilerek istiflenir. Ürünlere herhangi bir zarar vermemek için taşıma ve yerleştirme esnasında dikkatli olunmalıdır.

Gelen hasarlı ürün varsa bu ürünler listelenmeli ve satıcı mimara bildirilmelidir.

Paketler müşteri evinde açılmalıdır. Paketler keskin bir bıçakla açılmamalıdır.

Modüller, aksesuarlar ve cihazlar daima 2 kişiyle beraber destek parçalarından tutularak kaldırılmalıdır.

Montajı hemen yapılmayacak paketler kenara alınır, aralarına battaniye konularak çizilmeleri ve ezilmeleri engellenir.

Panel, baza, aksesuar kutusu mekânın dışına izin alınarak konulur.

Montaj takımları montaj mekânında uygun bir yere, tercihen kalınca bir örtü üzerine yerleştirilir. Takımların tozsuz, temiz ve bakımının yapılmış olması gerekmektedir.

Mutfak projesi rahatça izlenebilecek bir yere asılır.

Mutfağın zemin ve duvar düzgünlüğü, en üst noktadan en alt noktaya kadar Eğimölçer ile kontrol edilir. Zemindeki en yüksek nokta belirlenir. Ölçü kontrolü yapılır. Su ve elektrik bağlantıları kontrol edilir. Baca çıkışı ve bağlantıları kontrol edilir.

Modüllerin monte edileceği duvarların montaj sağlamlığı kontrolü yapılır. Uygun olan dübel ve vida seçimi yapılır.

Duvar Modülleri, büyük modüller, bazı alt modüller düşme ve kayma ihtimaline karşı duvara monte edilmeleri gereklidir.

Mutfak projesine göre modüllerin yerleştirileceği duvar veya duvarlar üzerinde 1/1 işaretleme ve markalama yapılır. Böylelikle montajın tasarımı yapılmış olur. Matkapla duvara herhangi bir delik açmadan önce bina planına ve duvarı; elektrik, su, gaz, hava tesisatına zarar vermeyecek şekilde kontrollü işlem yapınız.

Montaja tercihen köşe alt dolaplardan başlanır. Boy dolabı olan yerlerde bu dolap esas alınarak üst dolaplar terazilenebilir.

Karton ambalajlarından çıkarılan modüllerin ambalajları katlanarak uygun bir alana alınır.

Görünen yanlı modüller belirlenir.

Modüllerin kapak, sürgü, çekmece ve rafları çıkartılarak düzgün bir şekilde saklanır.

Gövde montajları tüm modüller yerleştirildiğinde sabitlenmeden genel kontrol yapılır.

Uygunsa işkence yardımı ile montement delikleri açılarak sabitlenir.

Gövde montajı tamamlandıktan sonra paneller, bazalar, aksesuarlar, kapaklar sırası ile bağlanır.

Her aşamada genel mekân temizlenmelidir.

Kapak, çekmece ve sürgü ayarları yatay ve düşey derz aralıklarının eşit olmasına 3mm dikkat edilerek kontrol edilir.

Kapaklar açılıp kapanarak herhangi bir sürtünme olup olmadığı (tezgâha, taca, ışık bandına, spotlara veya cihazlara) kontrol edilmelidir.

Dolap içi mekanizmaların ayarları kontrol edilir.

Tüm dolapların silinerek tozları alınır, yerler fırça ile temizlenir.

Tüm ayarlar yapıldıktan sonra kısa müşteriye kullanım talimatı anlatılır.

Montaj sırasında cihaz montajcıları ve tezgâh montajcılarında bulunmaları gerekir.

Mekân inşaat halinde ise ürünler folyo ile korunacak şekilde kâğıt bant kullanılarak sarılır.

Entegre bulaşık makinesinin ve buzdolabının, yerlerine yerleştirilip, gövdeye veya tezgâha bağlandıktan sonra kapakları takılır.

Bulaşık makinesi içinden çıkan metal plaka tezgâh altına takılarak tezgâhın su buharından etkilenmesi önlenir.

Cihazların tesisat bağlantıları yetkili servislere yaptırılmalıdır.

Elektrik bağlantılarını küçük montajlar dışında yetkilisi haricinde müdahale edilmemelidir.

## MONTAJ UYGULAMALARI

### BAZA AYAKLARI

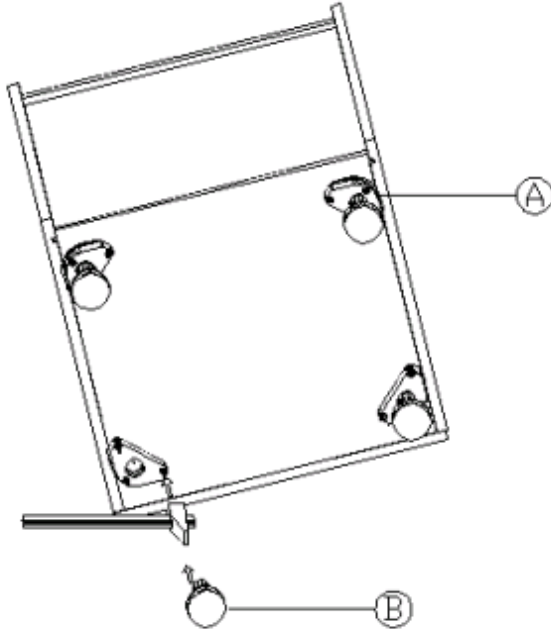
Baza ayakları, modüllerin tabanında bulunan baza soketlerine takılır ve soketlere iyice oturması sağlanır.(Resim1)

Baza ayağı —0ll noktası dediğimiz plastik tırnağa kadar indirilir. Plastik tırnak, ayağın 12 cm. geldiğini ifade eder. Değişebilecek zemin eğimine göre baza ayaklarında ayar yapmak mümkündür. En düşük ayar, baza ayağının plastik tırnak kırılarak en alt noktaya getirilip, sıkıştırılmasıyla yapılabilir. Baza bantlarının, ayakların değişebilen bu eğimine uyumu, 11,5 cm yüksekliğinde üretilmeleriyle sağlanmaktadır.

Tezgâh altı elektrikli cihaz gelen yerlerde bırakılması gereken min. Yükseklik 84–87 cm olmalıdır.

(Resim 1)

Baza Ayağı, Baza Soketi



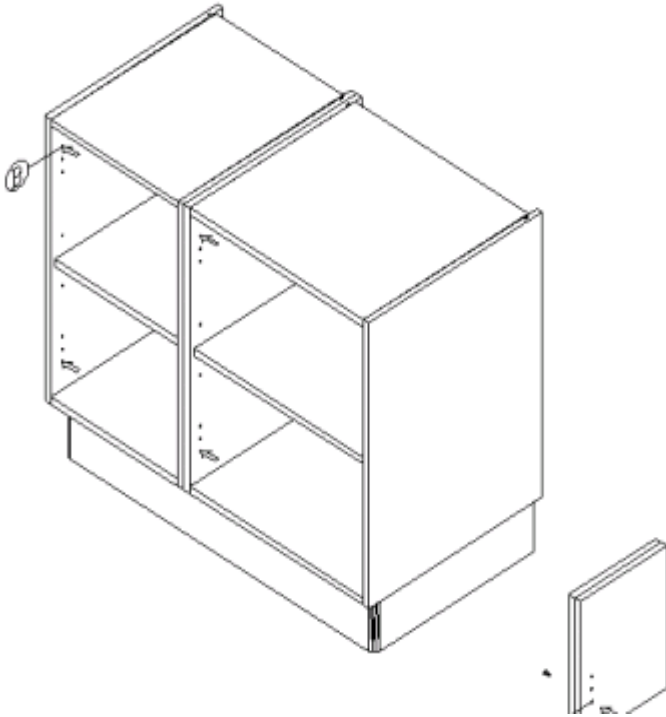
## YER / BOYDOLAPLAR

Modüllerin zemine göre baza ayaklarının ayarı yapılarak işkence ile birbirlerine bağlanır.

Monte edilecek modüller bağlandıktan sonra monte bent vidalarıyla monte edilir. Görünen yan yüzde bulunan ve kullanılmayan monte bent yuvaları monte bent tapaları ile kapatılır. Ada veya yarımada çözümlerinde alt dolapların arkasına gelen arka kapaklar, siparişe birlikte gelen takozlar vasıtasıyla monte edilir. Düzgünlük ve teraziye dikkat edilmelidir.

( Resim 2 )

Monte bent vidası, Monte bent yuvası

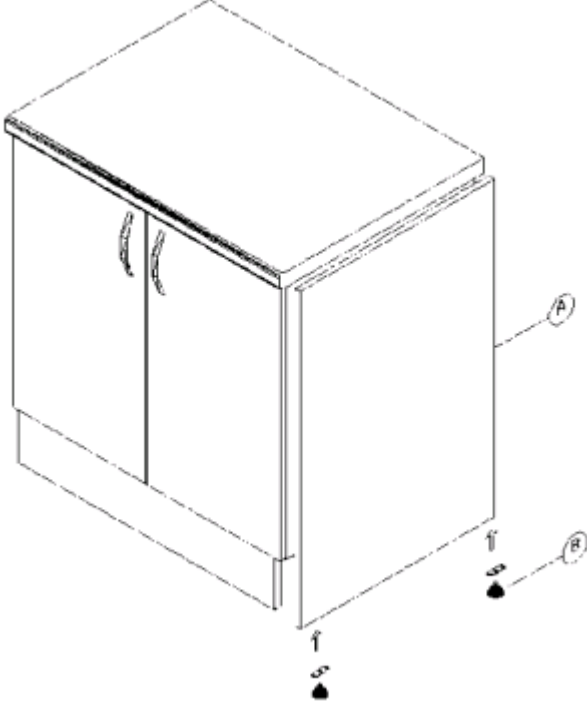


Laminat tezgâh dışında başka cins bir tezgâh kullanılacaksa, alt dolaplar ayarının bozulmaması için yer yer L profiller veya ahşap takozlar kullanılarak duvara tespit edilir. Alt dolap yan yüzüne gelen Panel Dikey Yanlar, pim takılarak 3,5 x 40 mm vida ile monte bent yuvalarından gövde yüzüne monte edilir

(Resim 3)

Panel Dikey Yan

Pim



## DOLGU BANTLARI

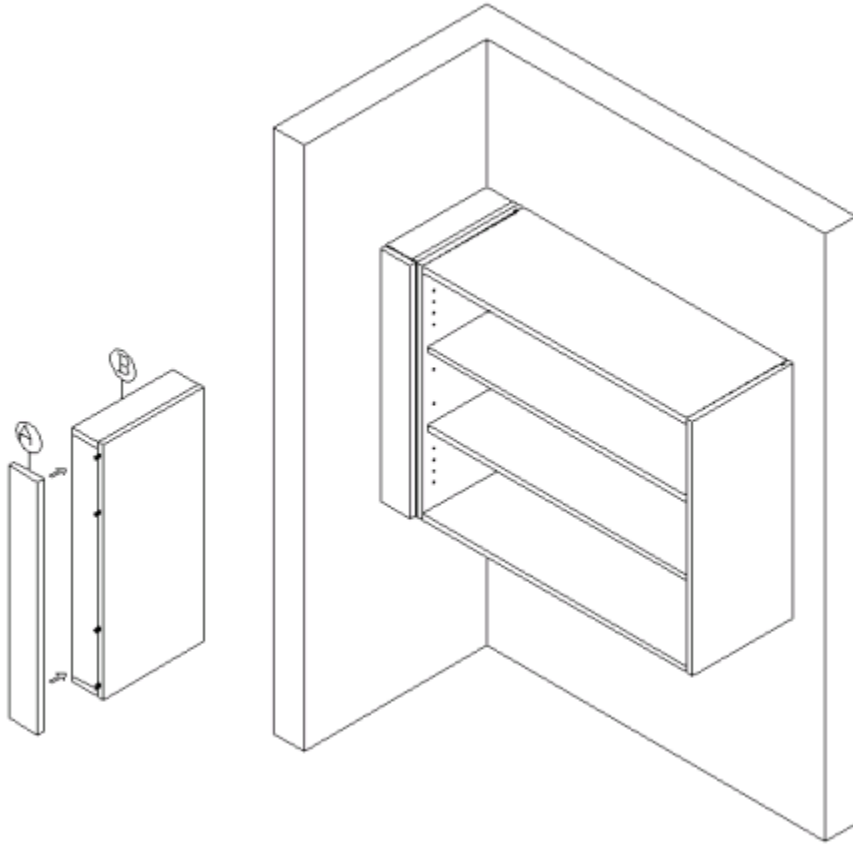
Dolgu bantları kapakla aynı yüzde bitecek şekilde monte edilir. Dolgu bandı montaj parçaları gövdeden hizalanıp dolabın içinden 3,5 x 35 mm vida ile monte edilir. Vidalama işlemini mümkün olduğu kadar gizlemek amacıyla, menteşe tabanının içinden ya da raf pimi deliğinden vidalama yapılmalıdır ( Resim 4 ) .

Dolgu bandı ile yandaki kapak arasındaki mesafe, standart derz aralığı olan 4mm.tutmalıdır.

( Resim 4 )

Dolgu bandı ( Kapak malzemesi )

Dolgu bandı montaj parçası ( Gövde malzemesi )



## ÜST DOLAPLAR

Üst dolabın bitim noktasındaki ölçüye göre askı elemanlarının ölçüsü işaretlenir. Beton matkabı ile duvar delinerek, 10 mm dübel takılır. Duvar cinsine uygun dübel kullanılmalıdır. Rahat takılabilmesi için askı kancaları ileri çıkartılarak dolaplar asılır. Askı elemanlarının üzerindeki vidalar, dolabın öne arkaya ve aşağı yukarı ayarını sağlayarak tezgâh arası duvar kaplamasının – seramik vs – üst dolap ile uyumunu sağlar ( Resim 5 ).

Ayarları yapılan üst dolaplar teraziye alınarak işkence ile sıkılır ve monte bent vidaları ile monte edilir.

( Resim 5 )

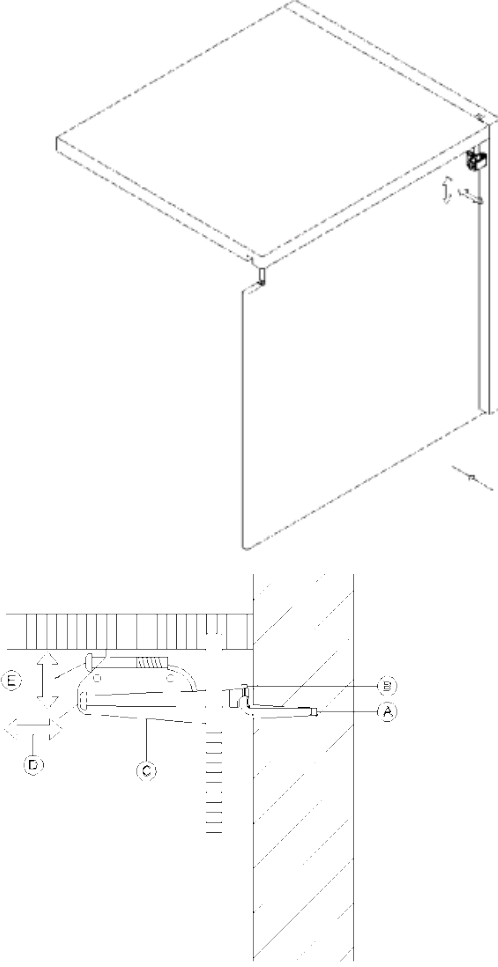
A Dübel

B Askı Kancası

Askı Elemanı

Ayar vidası ( Dolabın öne – arkaya ayarını sağlar )

Ayar vidası ( Dolabın aşağı – yukarı ayarını sağlar )



## TEZGÂHLAR

Tezgâhlar yerlerine konup ölçüye uygunluğu kontrol edilir. Köşe birleşim kısımlarında sorun varsa, köşe kesimler eldeki şablonla tekrar yapılır. Köşe kesimleri ve kaba kesim işlemi için sunta kesme veya dekupaj makinesi kullanılır. Kaba kesim sırasında ince kesim payları verilmelidir.

Son kesim, tezgâh şablonu bağlanarak freze ile yapılır. Böylece tezgâhın kırılan kenarları temizlenmiş olur.

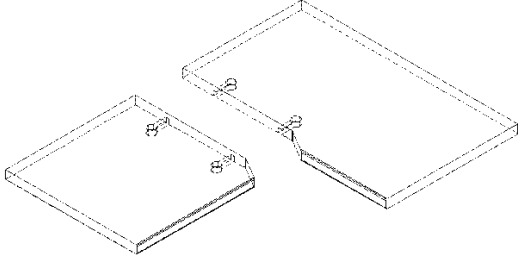
Kesim yerleri zımpara ile düzeltilir ve pürüzler temizlenir.

Kenar laminatını yapıştırmak için kesilen her iki yüzeye de kontak tutkal sürülür ve en fazla 30 dakika bekledikten sonra yüzey tokmaklanarak yapıştırılır. Taşan fazlalıklar zımparalanır ve tinerle temizlenir.

Ocak ve eviye kesimleri için, öncelikle tezgâh ters yüzünde eviye ve ocak modüllerinin yerleri işaretlenir. Eviye ve ocak ters çevrilerek kesim yerleri işaretlenir. Eviye ve ocak ters çevrilerek kesim yerleri alttan tezgâha çizilir. Bu işaretlemede, +1 cm eviye veya cihaz

kenarları için oturma payı düşünölmelidir. Tezgâh önünden ise eviye kayıt ölçüsü olan min. 5.5 cm açıklık bırakılmalıdır.

Kesim işlemleri tezgâhın tersinden, sunta kesim veya dekopaj makinesi ile ve düz bir zeminde yapılır.



Kesimden artan parça yerinden çıkarılırken işkence ile sıkılarak tezgâhın hasar görmesi engellenir.

Ocak ve eviyenin çıplak kesim yüzeyi izolasyon malzemesiyle sıvanarak izole edilir. Eviye ve ocak muhakkak kendi özel klipslerinden sıkılarak monte edilmelidir. Ocak ve eviye montajlarında silikon kullanılmamalı, bunun yerine eviye ve ocağın kendi özel contaları kullanılmalıdır.

Tüm işlemleri biten tezgâh yerine konur. Köşe kesim kısımlarında çekirtme elemanları ile hafifçe sıkılır. Birleşecek her iki yüzey izolasyon malzemesi ile sıvandıktan sonra bu sefer iyice sıkılır. Tezgâh yüzeylerinde kademersiz birleşme elde edebilmek için birleştirme çekirtmeleri kullanılır. Aradan sızan izolasyon malzemesinin kurumması beklendikten sonra silinerek temizlenir. (Resim6)

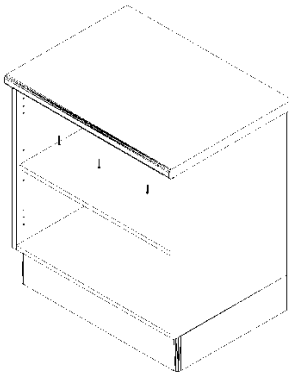
Tezgâhın duvarla birleşim yeri silikonla, fazla boşluk varsa da poliüretan köpük ile doldurulur.

Tezgâh yer yer 4x40 mm vidalarla alt dolap gövde içlerinden modöllere bağlanır. (Resim6)

Tezgâh montajı tamamlanınca üzeri karton veya naylonla kapatılarak korunur.

( Resim 6 – 7 )

Tezgâh çekirtme elemanı



## DUVAR PANELİ VE SÜPÜRGELİKLER



Plastik fitil duvar panelinin altına temizlenerek takılır. Duvar panelinin arkasına veya duvara yer yer silikon sürülür ve çift taraflı yapışkan bant kullanılarak silikonun kuruma süresi içinde, panelin duvara yapışma emniyeti sağlanır.

Duvar panelinin alt kısmı tezgâhla duvar birleşim çizgisi üzerine getirilerek panel, üst dolaplarla tezgâh arasına sıkıştırılarak monte edilir ( Resim 8 ).

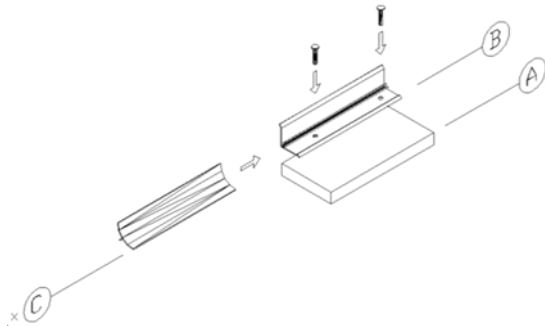
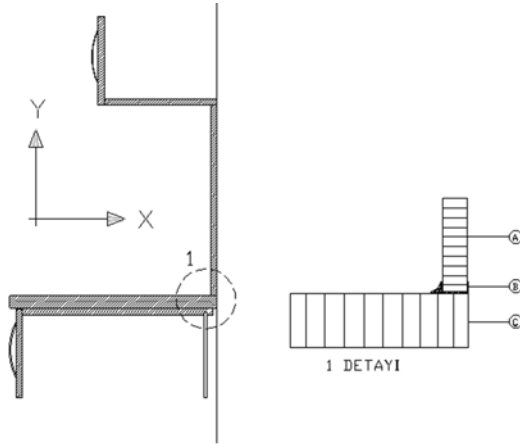
Duvar paneli üzerinde priz, anahtar vs. varsa bu kısımlar buat açma ( panç ) ile açılır. Panelin ön yüzünden çalışılmalı, açılan yuvaların yatay ve düşeyde aynı çizgileri izlemesine dikkat edilmelidir.

Duvar paneli kullanılmıyorsa, tezgâh süpürgelikleri takılır. Bunun için süpürgelik köşe ve dönüş alt parçaları monte edildikten sonra süpürgelik alt parçası kalan ölçülere göre kesilerek silikon ile monte edilir. Köşe kısımlara silikon çekilerek süpürgelik üst parçası, süpürgelik köşe profillerinin girebileceği ölçüde ayarlanarak takılır ( Resim 9 ).

Duvar eğrilikleri olduğunda bu kısımlar takozla takviye edilir ve böylelikle süpürgelik montajına zemin oluşturulur.

( Resim 8 ) için;

Duvar paneli, Duvar paneli fitili, Tezgâh ( Resim 9 ) için;  
Tezgâh, Süpürgelik üst parçası, Süpürgelik alt parçası



## DONANIM ELEMANLARI, TAÇ PANELİ

Taç paneline halojen spot monte edilecekse, spot delik mesafeleri tespit edilip, delikler panç ile açılır. Yavaş çalışan bir matkap tercih edilmelidir. Aksi takdirde matkap yonga levhayı patlatır ve spot deliğini bozar. Halojen spot aksı kapağın etkilenmemesi için menteşe aksına gelmemelidir.

Taç panelinin montajından önce tüm alıştırma işlemleri bitirilmiş olmalıdır.

Taç panelleri birleşim noktalarından birbirlerine sac bağlantı plakaları ile monte edilir.

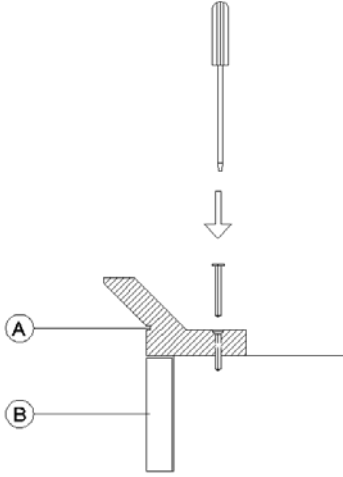
Taç panellerinin montajı 4 x 40 mm vida ile dolaba üstten monte edilerek yapılır. Vidalamadan önce havşa açılmalıdır. ( Üstten çalışılabilen durumlarda )

Kapak programındaki taç bandı ve taç paneli bağlantısı resimdeki gibi yapılır.

( Resim 10)

Taç bandı

Kapak



## DONANIM ELEMANLARI, IŞIK PANELİ

Işık paneline halojen spot montajı taç panelindeki halojen spot montajı ile aynıdır. Halojen spot için gereken kablo kanalı panelin arkasından açılır ve halojen spot kablosu dolabın en üst mesafesine getirilerek, elektrik bağlantısı yapılmak üzere dolabın üstünde bırakılır.

Işık panelinin montajından önce tüm alıştırma işlemleri bitirilmiş olmalıdır.

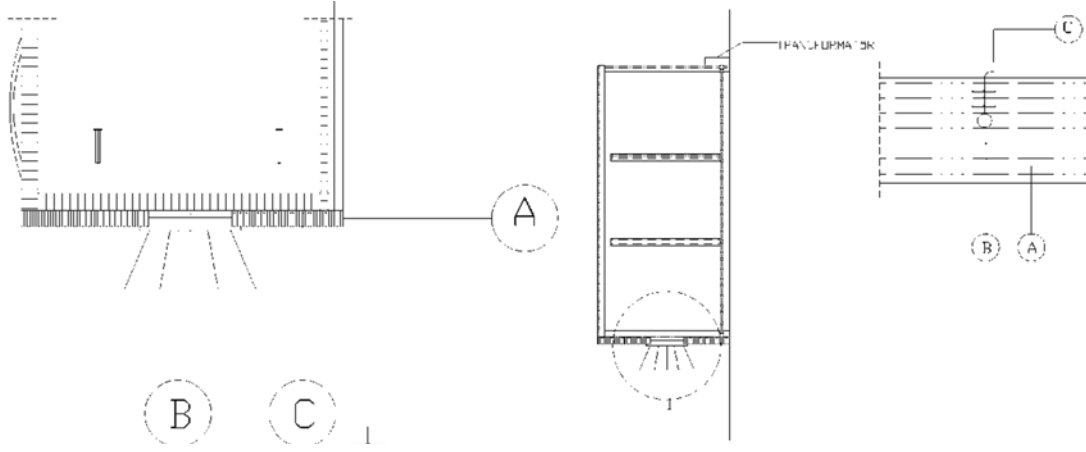
Halojen spot ile transformatör bağlantısı transformatör üzerinde belirlenen şemaya göre yapılır.

Işık paneli dolaplara gövde içinden 4 x 40 mm vidayla, panel kapakla aynı yüzeyde bitecek şekilde monte edilir.

Işık paneli

Halojen lamba Kablo kanalı

( Resim 11 )



### DONANIM ELEMANLARI, TAÇ BANDI

Taç bandı uygulamasında 45 derece köşe kesimlerde titiz çalışmak gerekmektedir.

Taç bandının montajından önce tüm alıştırma işlemleri bitirilmiş olmalıdır.

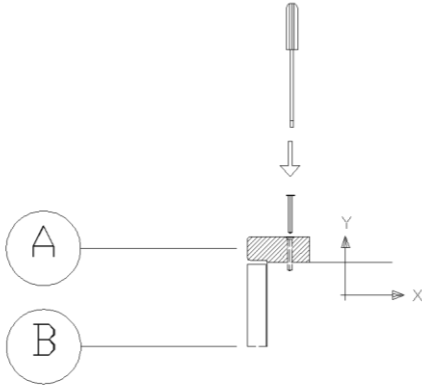
Taç bandı 3,5 x 20 mm vidayla resimdeki gibi monte edilir. Vidalamadan önce havşa açılmalıdır

Kapak programında taç bandı montajı resimdeki gibidir. Gönye kesimlerde uzunluk ayarlamaları, iç ölçü dikkate alınarak yapılmalıdır.

( Resim 12)

Taç bandı

Kapak



### DONANIM ELEMANLARI, IŞIK BANDI

Işık bantları kapakla aynı yüzeyde bitecek şekilde üst dolapların altından 4 x 40 mm vida ile monte edilir (Resim 13).

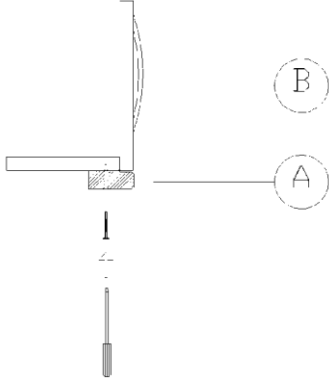
Işık bantlarının montajından önce tüm alıştırma işlemleri bitirilmiş olmalıdır.

Işık bandı montajı resimdeki gibi yine üst dolapların altından 4 x 40 mm vida ile monte edilir.

Vidalamadan önce havşa açılmalıdır:

Işık bandı uygulamalarında 45 derece kesimlerde titiz çalışmak gereklidir. Gönye kesimlerde uzunluk ayarlamaları, iç ölçü dikkate alınarak yapılmalıdır.

( Resim 13 )  
Işık bandı  
Kapak  
DONANIM

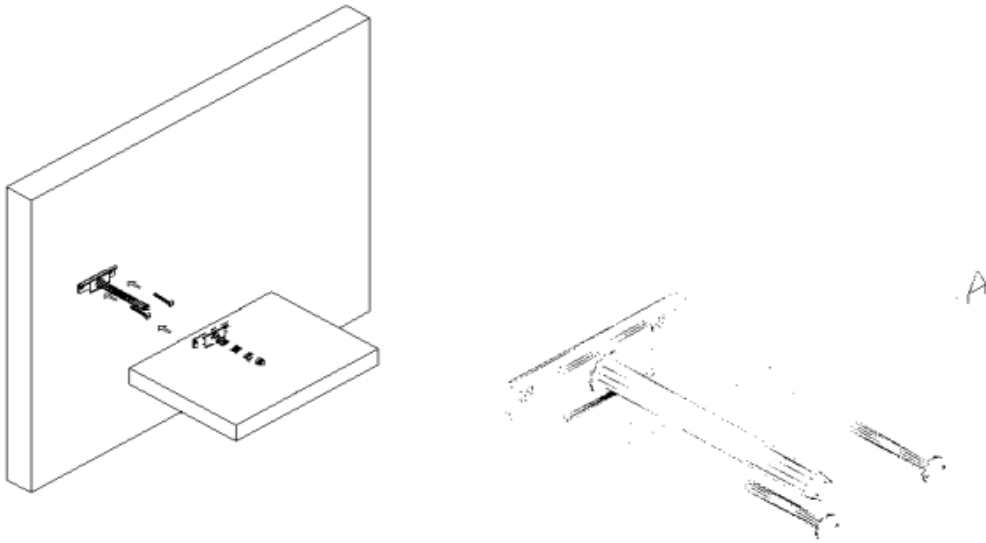


## DONANIM ELEMANLARI, RAFLAR

Panel rafların montajı raf saplamaları ile yapılır ve gömme olarak kullanılır. Beton matkabı ile duvar delinerek, 10 mm dübel takılır. Duvar cinsine uygun dübel kullanılmalıdır.

( Resim 14 )

Raf Tutucu Panel Saplaması

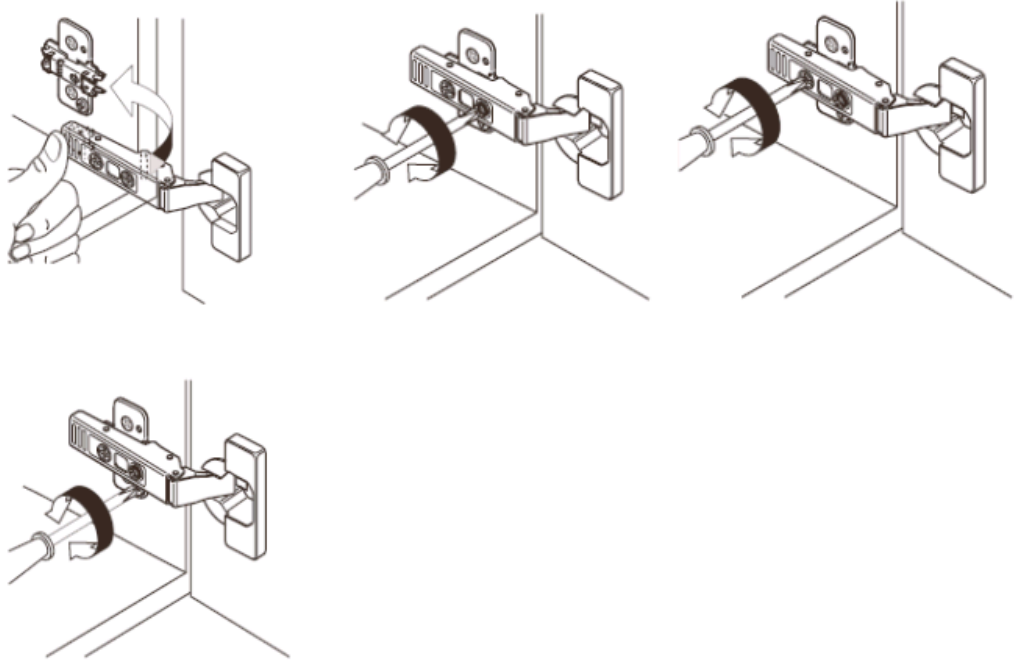


## MENTEŞELER

Kapaklar Klipsli menteşe kullanıldığı için çok hızlı ve problemsiz bir şekilde takılır.

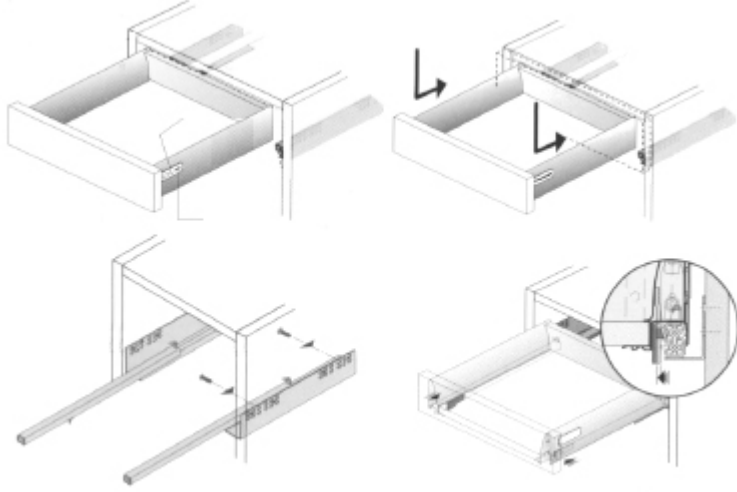
Menteşeler üzerinde kapağın sağa – sola, ileri – geri, yukarı – aşağı hareketini sağlayan vidalarla kapak ayarları hassas bir şekilde yapılır. Tüm menteşelere CUZİNE marka vida kapakçıkları takılır. Blum menteşelerde menteşe tabanındaki tespit vidaları gevşetilip yükseklik ayarı yapılır.

( Resim 15)



## ÇEKMECE VE SÜRGÜLER

Çekmece ve sürgü ray yanaklarının sağ ve sol tarafındaki vidalardan panelin sağa – sola, vida yanındaki ayar vidasında ise aşağı-yukarı ayarları yapılır. Ön klapayı çıkarmak için çekmece yanağında bulunan butona basılır.



## AKSESUARLAR VE BAZALAR

Duvar çubukları, mutfak projesindeki konumlarına dikkat edilerek üst dolapların 15 cm. altından monte edilir.

Dolapların altı temizlenerek bazalar kabaca yerlerine konur ve baza ayaklarının hizaları işaretlenir. Bazalar yerinden çıkartılır ve işaretlenen yerlerden baza klipsleri geçirilir. 2 ayakta bir klips olacak şekilde ayarlanıp, baza bandı önden bastırılarak klipsler baza ayaklarına takılır.

90 derece köşe birleşimlerde bazalar, baza 90° dönüş profili girebilecek şekilde ayarlanmalıdır.

( Resim 17 )

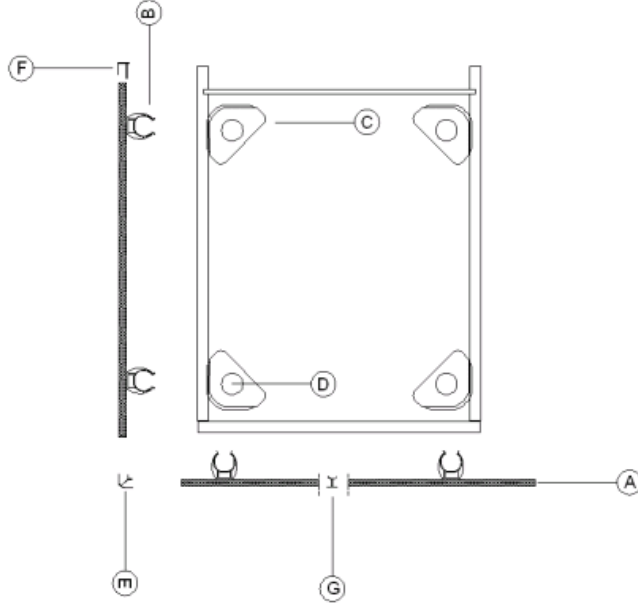
Baza

Baza klipsi Baza soketi Baza ayağı

Baza dönüş parçası

Baza bitiş parçası

Baza ara profili



## ALÜMİNYUM ALIN PROFİLLİ TEZGÂHLAR

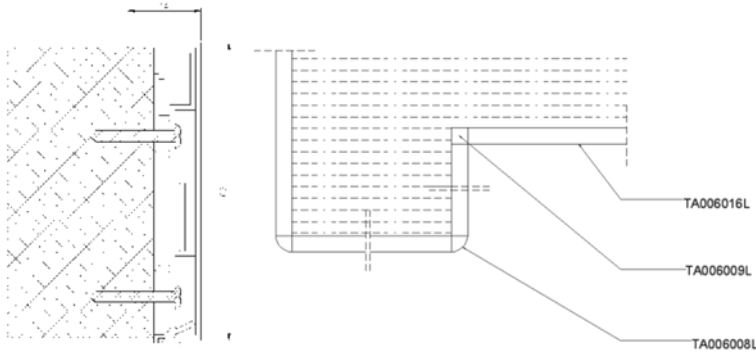
Alüminyum alin profili montajına uygun şekilde imal edilen tezgâh cumbaları izolasyon malzemesi ile sıvanarak izole edilir.

Montaj sırasına göre tezgâh alin profili ( TA006016L ) vidalanarak, iç köşe ( TA006009L ) veya dış köşe ( TA006008L ) parçaları ise tezgâh alin profiline geçmeli olarak takılır. Alın profilinin vidalama ile bağlantı işlemi, üst sıradaki vidalar tamamen, alt sıradaki vidalar ise kısmen atılarak gerçekleştirilir.

Alın profilinin montajından sonra üzerinde alt profile geçme tırnakları bulunan üst ön profil de yerine alıştırılır.

Alüminyum üst alın profili ön yüzünden hafifçe bastırılarak tırnakların alt profile oturması sağlanır.

( Resim 18 )



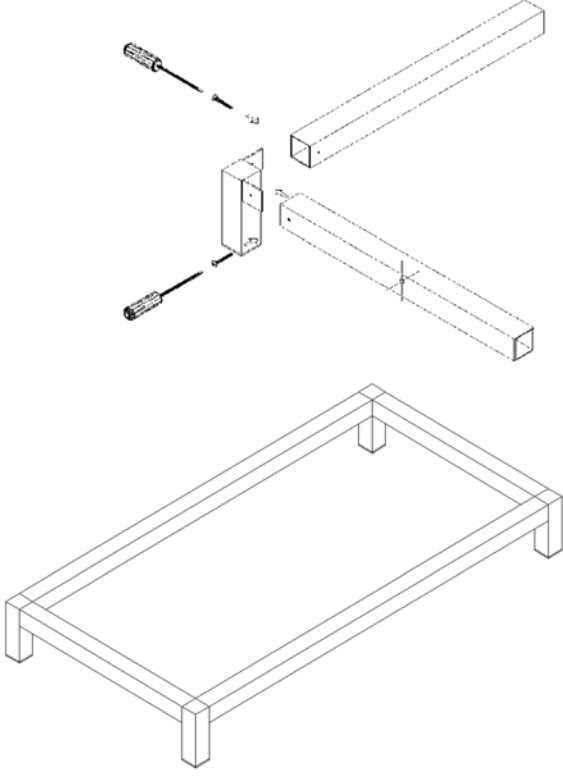
## SERBEST BAZA AYAK SİSTEMİ

Monte bent vidaları ile bağlanan modüller ters çevrilerek şase sistemi modül gövdesine alttan vidalanır.

Modül dizisinin ters çevrilmesinin mümkün olmadığı durumlarda şase sistemi modül gövdelerinin içinden yani üstten vidalanır.

Serbest baza ayaklarının takılması için serbest baza ayağına ait baza ayak pulları şase kanalına takılır. Baza ayakları bu pullara bağlanır.

Kübik baza ayaklarında zemin eğimine uygun ayar, ayaktaki montaj yuvasından allien ile silindirik ayaklarda ise ayak tabanındaki çevrilebilen parça ile ayarlanır.



**I – BAKANLIKÇA TESPİT VE İLAN EDİLEN KULLANIM ÖMRÜ**

10 Yıldır.